



**DÜZCE**  
**ÜNİVERSİTESİ**

**DÜZCE ÜNİVERSİTESİ**

**SOSYAL BİLİMLER MESLEK YÜKSEK OKULU**

**“Kamu Yönetimi” DERS NOTLARI**

**(Öğr. Gör. Murat ÜSTÜNEL)**

# KAMU YÖNETİMİ



# KAMU YÖNETİMİ

## KONU-1

### Temel Kavramlar (Kamu Yönetimi-Tanım)

#### Yönetim

Kamu yönetimi; insanların ortak amaçları için bir araya geldiği, örgütlendiği, iş birliği yaptığı ve çeşitli faaliyetler yürüttüğü bir kavram olarak ilk çağlardan beri var olmuştur.

Genel tanımla “yönetim”; insanların birlikte yaşamalarının doğal bir sonucudur.

Bu yukarıda bahsedilen doğal sonucun nedeni; insan sosyal bir varlıktır. Tek başına hayatını sürdüremez. Mutlaka diğer insanlarla mal, hizmet, çalışma, yardımlaşma, güvenlik, bilgi ve benzeri temel konularda karşılıklı ilişki içinde olur. Bundan dolayı çeşitli örgütler ve faaliyetler ortaya çıkar ve yönetilme ihtiyacı doğar.

**Kamu yönetimi** = Genel kavram olan “yönetimin” bir bölümünü meydana getirmektedir.

**Yönetim**: “Faaliyet- sevk ve idare- örgüt ve idari sistem” şeklindeki yapılarla karşımıza çıkmaktadır.

**Yönetim**: Belirli amaç veya amaçları gerçekleştirmek için iş birliği içinde yürütülen bir grup faaliyetidir. Yani bir kişinin tek başına yerinden kaldıramayacağı bir kayayı hareket ettirmek için iki veya daha fazla kişinin iş birliği yapması halidir.

Burada yönetimi oluşturan üç öge ortaya çıkmaktadır:

- 1- İnsan ve grup
- 2- Etkileme ve iş birliği eylemi
- 3- Ortak amaç olması

Yukarıdaki oluşumu özetlersek;

Yönetim = “insan veya grup oluşumu + etkileme veya iş birliği eylemi + ortak amaç için bir araya gelme”

şeklinde bütünlüyci bir yapıda ortaya çıkmaktadır.

**Yönetim**, kaynakların (fiziki, maddi ve insan) belirli bir amacın gerçekleştirilmesi için düzenlenmesi ve kullanılması faaliyeti ya da süreci olarak tanımlanmaktadır. Bu tanım bize; eşyanın ve insanların yönetilmesini birlikte ifade etmekte ve buna göre işletme yönetimi (firma, ticarethane) ve kamu(devlet) yönetimini de kapsamaktadır.



**Yönetim kavramını sistemsel olarak ifade edersek;** belirli bir örgütü ya da kuruluşu / kurumu yönetmek ve çeşitli ülkelerin, kurumların yönetim sistemleri ile usullerini anlatmak amacıyla kurulur.

**Yönetimi en genel bir tanımla ifade edersek =** “En küçük sosyal birim olan “aileden” başlayarak, en büyük siyasi otorite olan “devlete” kadar, çeşitli aşama ve düzeylerde yürütülen faaliyetler bütününden oluşur” diyebiliriz.

### **Yönetim ve Yapay Zekâ**

Yönetim günlük hayatımızın her alanında var olmaktadır, **yapay zekâ** kavramında bu yönetim kavramına insan hayatına olumlu yönelimde kolaylaştırıcı bir şekilde güncel olarak katıldığından dolayı insan hayatında etkili bir şekilde var olmaya devam edecektir.

Yapay Zekâ da kararında olursa iyidir, faydalıdır, olumludur. Aksi takdirde bu işin sonu hiç beklemediğimiz, akla hayale gelmeyen yerlere varabilir. "İyi de nasıl olacak bu şimdi?" dediğinizi duyar gibiyim.

Öncelikle yapay zekayı stratejik bir zorunluluk olarak kurumlara yönetim amaçlı neden entegre etmek zorundayız en temel amaçları size hatırlatayım;

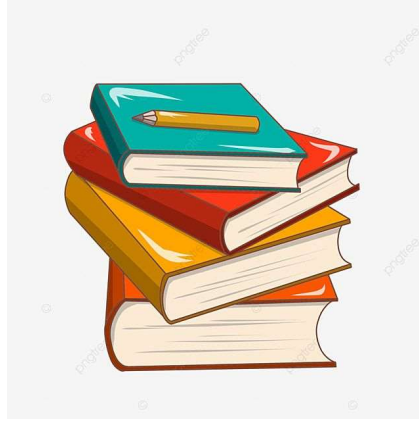
**Verimlilik Artışı:** Rutin işlerin otomasyonu ile insan kaynağımız daha katma değerli işlere odaklanabilir,

**Veriye Dayalı Karar Alma:** Yapay zekâ, büyük veri setlerini analiz ederek hızlı ve isabetli öngörüler sunar,

**Kişiselleştirme ve İnsan Deneyimi:** Özelleştirilmiş hizmetler sunmamız için insan davranışlarını analiz eder,

**Rekabet Avantajı:** Hedeflediğimiz alanda ilk hareket eden olmamız ya da rakiplere yetişmemiz açısından önemlidir.





**Yönetimin önemini bir kısa hikâye ile tanımlayarak bu haftaki konumuza son verelim:**

### **Aslan ve Kuşlar**

Ormanda bir gün büyük bir yangın çıkmış. Alevler hızla büyüyünce bütün hayvanlar panik içinde oraya buraya kaçışmaya başlamış.

Kuşlar havalanmış ama nereye gideceklerini bilememişler, tavşanlar deliğe sığınmaya çalışmış, geyikler ormanın derinliklerine doğru koşmuş. Herkes kendi kafasına göre hareket edince yangın daha da büyümüş, birçok hayvan çıkış yolu bulamamış.

Tam o sırada ormanın kralı olan aslan yüksek bir kayaya çıkıp kükremiş:

—“Durun! Hepiniz sakin olun. Kuşlar yukarıdan yolu gösterecek, filler su taşıyacak, küçük hayvanlar dalları temizleyecek!”

Hayvanlar aslanın yönlendirmesiyle birlikte çalışmaya başlamış. Kuşlar güvenli bir alan bulmuş, filler hortumlarıyla su taşımış, diğerleri ağaç dallarını temizleyerek yangının yayılmasını durdurmuş. Sonunda bütün hayvanlar güvenli bir yere ulaşabilmiş.

O günden sonra hayvanlar şunu anlamış:

“Yönetim olmazsa düzen olmaz; düzen olmazsa başarı da olmaz.”...

**Bu durumdan çıkarılacak Ders: Yönetim ve liderlik olmadan düzen kurulmaz; düzen olmadan da başarı sağlanamaz!**

## KONU-2

# YÖNETİMİN ÖZELLİKLERİ

Yönetim fonksiyonları vardır.

Bunlar;

- Planlama,
- Örgütlenme,
- Bütçeleme,
- Yönlendirme,
- Koordinasyon,
- Denetimdir.



**Planlama** = Araçların tanımlanması, politikaların belirlenmesi, yöntem ve stratejilerdir.

**Örgütlenme** = Yönetici ve çalışanların görev tanımları (grup oluşturma) yapmasıdır.

**Bütçeleme** = Kaynakları sağlama ve düzenleme, personel, sermaye, tesis vb...

**Yönlendirme** = Kaynakların en uygun yönetilme gücü ve çabasıdır.

**Koordinasyon** = Eylemlerin (oluşturulan grupların) bütünleşmesidir.

**Denetim** = Amaçların etkili şekilde gerçekleştirilip gerçekleştirilmediğinin izlenmesidir.

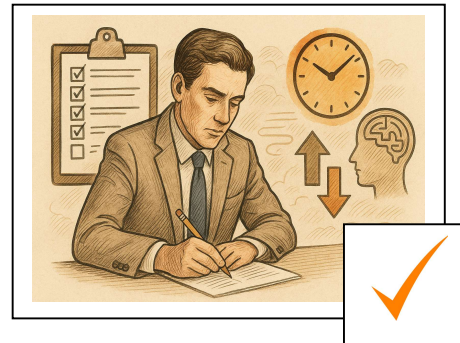
**Yönetim kavramını genel olarak yukarıdaki ifadelerle özetlersek;**

**Yönetim**, birden fazla kişinin yer aldığı bir grup içinde söz konusu olur.

**Yönetim**, örgütlerde hiyerarşik (ast (ödevleri alır), üst (hakları verir) şeklinde çalışanların bu şekilde derecelendirilmesini sağlar) bir düzen içinde meydana gelir.

**Yönetim**, düzenli faaliyetlerden (uyumlu ve sistemli olma) meydana gelir.

**Yönetim**, belirli amaç (amaçların) gerçekleştirilmesine yönelik faaliyetlerin bütününden oluşur.



## **KAMU YÖNETİMİ**

**ANA TANIM:** Devlet ve toplum düzeninin kesintisiz olarak işlemesi, kamunun ortak ihtiyaçlarını karşılamaya yönelik mal ve hizmetlerin üretilip halka sunulmasına ilişkin idari bir sistemdir.



**Kamu** = Hep, bütün; bir ülkedeki halkın bütünü, halk, amme gibi anlamlardır.

**Kamu düzeni** = Toplumun (halkın) bütününe ilgilendiren düzen, kuraldır.

**Kamu sektörü** = Devlet eliyle yürütülen ekonomik tüm faaliyetlerin bütünüdür.

**Kamu personeli** = Devlet hizmetinde çalışan görevlilerdir.



**Kamuoyu** = Belirli bir konuda, toplumun büyük bir kesimince benimsenen görüş, tavır ve inançların toplamıdır.



**Kamu tüzel kişisi** = Kamu yararı amacını sağlayan insan ve mal topluluklarıdır. (Düzce Üniversitesi, belediyeler, vb...)

**Kamu hukuku** = Devletin kuruluşunu, işleyişini, diğer devletlerle ilişkisini düzenleyen kurallar bütünüdür.

**Kamu** = Resmîyet, genellik, halka (amme'ye) ait oluş, açıklık ve görülebilirliği ifade etmektedir.

**Geniş bir “Kamu Yönetimi” kavramını ifade edersek;** Halkın temel ihtiyaçlarını karşılamaya yönelik mal ve hizmetlerin üretimi, kamu politikalarının oluşturulması ve yürütülmesiyle ilgili tüm faaliyetleri, kamu hizmetleri için işler ve idari kararların yönetim, siyaset ve hukuk prosedürlerinin uygulanması, kamu personelinin eylem ve işlemleri olarak sırasıyla “işlev, yapı, akademik disiplin, meslek” yönlerinden oluşur diyebiliriz.

**Genel özet tanımı ise;** Yasaların ön gördüğü işler ile kamu politikası kararlarını uygulamakla ilgili süreçleri ve faaliyetleri anlatır. Bu yönüyle siyasi sürecin bir parçasıdır.

### **Kamu Yönetimi (Geleneksel) ve Kamu İşletmeciliği (Kalite-Ekonomi) Arasındaki Fark**

Geleneksel yani eski kamu yönetimi kavramı 1980'lere kadar sürmüştür ve göreceli olarak verimlilik, etkinlik, hızlılık, kaliteli işlerin sürdürülmesi olan kamu işletmeciliği yönünden ayrı olmuştur.

1980'den sonra sadece kamu, kamu yararı, eşitlik, dürüstlük gibi kavramlardan çıkarak “yeni kamu yönetimi anlayışı” içinde hızlı, verimli ve kaliteli biçimde gerçekleştirmeyi de içine alarak kamu işletmeciliği yönünde gelişmektedir.

### **Kamu yönetimi nasıl görünür?**



Devletin yürütmeye (üç ana erk'ten biri- hükümet sel yapı) ilişkin kolunun örgütsel görünümüne yansıtır.

Bu örgütlemeler ile her devlet, yasalarla belirlenen görevlerini yerine getirmek için ulusal ve yerel düzeyde örgütlenmelere gider.

Bu kamu örgütleri; hükümetin(yürütmenin) yönetilmesi olan **kamu politikası kararlarını ve yasalarını** uygulamakla görevlidir. Bu yüzden “kamu yönetimi” **siyasi organların yürütmeye ilişkin kolu, devlet ve toplum düzeninin temel dayanağıdır.**



**Tüm anlatılanlardan hareketle özelden genele doğru en genişçe şekilde artık Kamu Yönetimi'ni toparlayalım;** İşletmelerin hukuki, siyasal, sosyal, kültürel ve yasal çevreyi inceleyerek, siyaset biliminden sosyolojiye, işletme biliminden hukuka kadar kendisiyle ilgili konuları inceleyerek anlaşılması, öğretimi, geliştirilmesi ve iyileştirilmesini sağlayarak "akademik bir disiplin" olduğu halde ayrıca bir "meslek" olduğundan dolayı "kamu politikası oluşturma = uygulama = planlama = örgütlenme = yönlendirme = koordinasyon = denetim = sevk ve idare" gibi eylemleri gerçekleştirmede idareci olarak görev yapan "mühendis, iktisatçı, planlamacı ve maliyeci" gibi kişilerde kamu yönetimi mesleğinin elemanlarıdır.

## **Geleneksel Kamu Yönetimi ve Yeni Kamu Yönetimi Anlayışları**



### **Geleneksel Kamu Yönetimi**

#### **(Serbest-Özel Piyasanın Olmadığı Anlayış)**

Geleneksel kamu yönetimi, 19.yy'dan 20.yy'ın sonuna kadar etkili olarak Wilson, Weber ve Taylor düşüncelerine dayanmıştır.

#### **4 ilkede Toplanmıştır:**

- 1- Kamu yönetiminin yapısı örgütlenme ile ilgilidir der ve merkez yapıyı savunur. Merkeziyetçi, katı, hiyerarşik, tek merkeze bağlı bir örgüt yapısı olmak amacındadır der.
- 2- Devletin kamusal mal ve hizmetin üretimi ve dağıtımında kendi kurduğu örgütüyle doğrudan görev almasını savunur. (Devlet kendi üretsin, özel yok)
- 3- Siyasi ve idari konuların birbirinden ayrı olmasıdır der ve siyasi liderliği savunur. Siyasi lider kamuda yapılandırmayı belirlesin, siyasi bağlı idare bunu uygulasın der.
- 4- Kamu yönetiminin yönetimi, özel sektörden ayrı düşünülmelidir. İkisinin de amaçları farklıdır der. Ayrı bir alan olarak incelenmesini savunur.

## Yeni Kamu Yönetimi Anlayışı (Serbest- Özel Piyasa Temelli Kamu Yönetimi Anlayışı)



1980'lerin sonunda ilk ortaya çıkmaya başlamış. "Piyasa temelli kamu yönetimi" anlayışı olmuştur.

Yönetimde kamumunda kendisi içerisinde özel sektör işletmecileri ve girişimci idare kısmı olmasını istemektedir. Kamu hizmetlerini sadece bürokrasi üretip halka sunmasını yapmanın alternatifi olarak hizmetler özel sektörde görülsün yapısı istenilmektedir.

Vatandaş odaklılık, kalitelilik, özelleştirme bu kavramı doğurmuştur. Kamu yönetimi geliştiricileri unsurlar bu usülle meydana çıkmıştır. Kamuda serbestleşme, vatandaş odaklı esnek yapı, kamuda kalite ve hesap verilebilirlik bu anlayışla günümüzde uygulanmaya başlamıştır.

### **4 ilkede Toplanmıştır:**

- Merkezi Örgütlenme anlayışına karşı çıkar. Büyük olmayan, esnek, dar, yumuşak hiyerarşi, çalışanlar daha çok yetkilendirilmeli şeklinde yönetimi istemektedir.
- Devletin merkezîyetçi faaliyet alanı daraltılmalı. Devletin yerine getirdiği birçok faaliyetin alternatifinin özel sektörde var olsun ve devletin piyasaya müdahalesinin enflasyona sebep olduğunu vurgular.
- Kamu yönetimi yapısı yalnızca siyasi liderliğe değil, halka (kamuya) karşı da sorumlu olması gerektiğini savunur.
- Serbest-Özel Piyasa yönelimlidir. Serbest piyasa olgusunun, ülkesel kaynakların kalkınımında, hizmetlerin üretiminde, daha verimli ve etkin bir yöntem olduğunu vurgulamaktadır.

### Farkı Özetlersek;

**Geleneksel kamu yönetimi**, kamusal mal ve hizmetlerin üretilmesi ve halka sunulmasında bürokrasinin doğrudan kendi eliyle yer almasını savunurken...

**Yeni kamu yönetimi yaklaşımı ise**, serbest piyasayı temel alıp devletin faaliyetleri alanlarının asgari(kısık) düzeyde tutulmasını, kamu hizmetlerinin yönetimini ve üretimini birbirinden ayırarak piyasa mekanizmasından daha çok yararlanmayı ve devletin hakemlik yönünün geliştirilmesini önerir.

Yeni kamu yönetimi yaklaşımı 1980'den sonra gelenekselin yerini almış ve onu geliştirmiştir.



## **KAMU YÖNETİMİNİN ELEMANLARI**



### **Kamu Yönetiminin Elemanları (1-4-2-3-5-6)**

- 1- Halk
- 2- Örgüt
- 3- Kamu politikası
- 4- Norm düzeni
- 5- Mali kaynak
- 6- Kamu görevlileri

**Altı eleman** = İnsan (halk), örgüt (Kurum ve Kuruluş), kamu politikası, norm düzeni, mali kaynaklar ve kamu görevlileridir.

#### 1- İlk elemanı **“insanlardır” (halktır).**

Halk; üreticidir, tüketicidir, siyasi liderdir, baskı gruplarıdır, yönetim organıdır vb. olarak halk kurduğu devletinde her türlü role girebilmektedir.

#### 2- İkinci eleman **“örgüttür”.**

Devletin bir organ olarak kendini kurduğu insanına, ihtiyacını karşılamak üzere ürettiği ve ürettirdiği Kamusal mal ile hizmetlerin halka sunulmasındaki araçtır.

Yönetimin merkezi olmazsa olmaz elemanıdır.

Devlet bu örgütleri aracılığıyla işlerini ve görevlerini yerine getirir.

Devlet bu örgütlerini, verilecek hizmetin ve üretilecek malın türüne göre yerel ve merkezi olarak konumlandırmıştır.

### 3- Üçüncü elemanı “**kamu politikasıdır**”.

**Kamu politikası:** Toplumsal sorunları tanımlama, (ihtiyaç talep, sorun...) ve bunların çözümlerinin belirlenmesidir.

**Bu çözümlerde:** siyasi yöneticilerin görevidir. Bu görevi gerçekleştirirken devlet bu yolda kanun yapma, idari düzenleme, alternatif çözümlerde seçim yapma, sorun çözücü, en uygun yöntemi belirlemektedir.

**Kamu Politikası genel olarak;** Çeşitli türde hizmetine göre örgütlenmiş devlet dairelerinin yapmayı ya da yapmamayı tercih ettikleri şeylerdir. Davranışlar, eylemler yollardır...

Yönetimi sınırlayan şeyler ya da kanunlardır, bu durum politika oluşturmada yönetimin sınırlarını belirler.

Siyasi yöneticilerin sorunları belirlemede ve çözmeye aldığı karar, izlediği yöntemler kamu politikası olmaktadır.



### 4- Dördüncü elemanı “**norm düzenidir**”.

**Anayasa,** kanunlar, cbk, yönetmelikler, idari kararlar, yargı kararları ve içtihatlar vb... toplum düzenini sağlayan norm düzen kurallarıdır.

Örgüt yapısı bunlara göre düzenlenir ve yönetilir.

Anayasa bu norm düzeninin en başında yer alan Devletin “Türkiye Cumhuriyeti” kimlik numarasıdır.



- 5- Beşinci elemanı **“mali kaynaktır”**, kamunun maliyesidir. Hizmetlerin düzeyi ve miktarı, kamu yönetimince eldeki mali kaynaklara bağlı olarak belirlenir. Kanunda belirtilen hizmetlere göre devlet mali kaynak oluşturur ve vatandaşına ulaştırır.
- 6- Son elemanı **“kamu görevlileridir”**. Örgütü, yani devleti işleten ve harekete geçirenlerdir. Kamuda görev yapan çeşitli statülü personeldir. Kamusal mal ve hizmetlerin halka sunulmasında aracı rolü üstlenen ayrıca hizmetten kendisinde yararlanan çeşitli statü yüklenmiş meslek elemanıdır.



## **Yönetişim**

**(Devlet+ Siyasi İktidar = Özel sektör + Sivil Toplum Kuruluşları)**



### **Doğanşehir'de Örnek Yönetişim Biçimi**

20 Ocak, 2023, Cuma 01:10



Malatya Doğanşehir İlçesinde istişareye önem veren Belediye Başkanı Durallı Zelyurt 39 mahalle muhtarıyla 2023'de yapılması planlanan ve öngörülen konuları ele aldı.

Kamu yönetiminin sadece devletin ve siyasi iktidarın faaliyetleriyle sınırlandırılmamakta, bunlarla birlikte özel sektör ve sivil toplum örgütlerini de yönetimin vazgeçilmez aktörleri olarak kabul etmektedir.

Toplum devlet ilişkilerinde herkesin karşılıklı ilişkilerini içine alan, etkileşimini sağlayan sistemdir.

# YÖNETİM KAVRAMI



**Yönetim Kavramı = “kamu yönetimi”**

**“özel yönetim”**

olarak ikiye ayrılır.

**Kamu yönetimi;** yönetimin kamu kurumları ile ilgili dalı. (Hakem Olan Devlet)

**Özel Yönetim;** işletme yönetimi, kamu kurumları dışındaki özel işletmelerde uygulanan kısımdır. (Özel Sermayeli Kuruluşlar)

**Kamu yönetimi ve özel işletme yönetimi “yönetim biliminin” birer alt dalıdır. Fakat benzeri yanları ve farklı yönleri vardır.**

## **Benzer yanları**

- Tarafsızlık,
- Hesap verilebilirlik
- Risk alma
- Performans ölçümü
- Stratejik yönetim
- Sonuç odaklılık ve amaç koyulması
- İnsan kaynakları
- Mali yönetim örgütü
- İdare etme
- Siyasi program ve yöntem geliştirme.

## Farklı yanları

- **Siyasal çevre** = kamu kesiminin çevresi geniştir ve her iki kesime de hitap eder.
- **Kamu yararı** = kamu yönetimi özel yönetim gibi kâr amaçlı çalışmaz.  
Kârın yerini kamu yararı (sosyal fayda) alır; yaşlıları ve kimsesizleri koruma gibi...
- **Yasalık tarafsızlık ve süreklilik** = kamu yönetimi kanunla kurulur, herkese eşittir, hizmeti süreklidir.  
Özel sektör ise piyasaya göre hareket eder, elemanını isterse atabilir.
- **Hesap verme sorumluluğu** = kamu yöneticileri mali kaynak kullanımında üstlerine hesap verir. Bu üst kuruluşlar Sayıştay, ombudsman, üst müdür vb...  
Özelde sadece patronlar olur ve onlara hesap verilir.
- **Hakemlik (arabuluculuk)** = Devlet 1980'den sonra özelleştirmeye giderek bazı hizmetlerin gördürülmesini serbest piyasaya bırakarak hakemlik denetimi rolünü üstlenmiştir. RTÜK gibi hakemler kurdu. Düzenleyici ve denetleyici rolüdür.
- **Kamu gücü** = özelde kişiler eşittir ama toplumsal düzeni sağlamada kamu gücü olarak devlet üstündür. Yaptırımlar uygular. Yol, köprü için özel kesimden rıza aramaz yani vatandaşına yararlıysa kanun çerçevesinde karar alır ve o işi yapar.
- **Yönetimin esnekliği** = kamuda yasalara göre karar alıp hareket edersin. Özelde kamuya göre daha geniş yönetim serbestisi vardır.
- **Olumsuz dışsallıklarla mücadele** = Trafik kazaları ve yangınların toplum düzenini bozucu yükünü devlet çeker. Özel yönetimin böyle bir derdi yoktur ve bu güçten oda yararlanmaktadır.
- **Yöneticilerin motivasyonu**= devlette rekabet olmaz ün vardır, personeli liyakata(taktire) göre değerlendirilebilir. Özel yönetimde rekabet vardır ve bunun kaynağı motivasyondur, piyasalarda gayretle prim artışı için motivasyona yönelik çalışma serbestisi olur.





# DEVLETİN NİTELİĞİ VE DÖNÜŞÜMÜ

## (Devlet Nedir? Kimdir?)



### Devlet;

- İnsanlar arasındaki ilişkileri düzenleyen
- Bu ilişkileri norm kurallarına göre yöneten
- Anlaşmazlıkları çözen
- Kamusal mal ve hizmetleri üreten
- Toplumun birliğini ve düzenini sağlayan
- Toplumu ve milli otoriteyi temsil eden
- Fiziki güç kullanma otoritesine sahip

ülkede milleti tarafından egemen ve meşru kabul edilen en yüksek güçtür.

### Devlet;

**Devlet**, insanlar arasındaki ilişkileri düzenleyen ve bunları normlara uygun yönetilmesini sağlayan; anlaşmazlıkları çözümleyen, kamusal mal ve hizmetleri üreten, ürettiren veya yöneten en üst egemen meşru güçtür.

**Devlet**, toplumun birliğini, düzenini, meşru otoritesini temsil eder ve ortak hizmetlerini yürütür.

**Devlet**, belirli bir toprak parçası(ülke) üzerinde yasal olarak fiziki güç kullanma temellerini elinde tutan insan topluluğudur.

Bu devlet kavramlarından zamanla; Dış güvenlik ve iç düzeni sağlamak gibi eski klasik devlet anlayışından zamanla “müdahaleci, planlayıcı, sosyal ve arabulucu (hakem) devlet” kavramına doğru bir gelişme olmuştur.

## DEVLETİN FONKSİYONLARI (ANA GÖREVLERİ)



**Devletin fonksiyonları dört tanedir.**

-Klasik Fonksiyonları

-Kaynakları Harekete Geçirici Fonksiyonları,

-Sosyal Fonksiyonları,

-Hakemlik Fonksiyonları.

**1- Klasik Fonksiyonları** (Olması öncelikle gerekli olan)

Vergi toplamak, adaleti sağlamak, güvenlik, savunma ve dış ilişkiler, diploması gibi zorunlu şeylerdir.

**2- Kaynakları Harekete Geçirici fonksiyonları**

Tarım, sanayi, ulaştırma gibi belirli sektörlerle mali teşvikle yardım ve destek olmak. Bu çerçevede vatandaşını yönlendirmek.

**3- Sosyallik Fonksiyonları**

Toplumdaki bazı gruplara (yaşlılar, özel engeli olan bireyler, öğrenciler, çocuklar, yoksullar vb.) doğrudan veya dolaylı yardım etmek gibi...

Kanunda yer alan "Sosyal Devlet" ilkesine uyumlu dayanak olarak gerçekleştirilir.

**4- Hakemlik (arabuluculuk- denetim) Fonksiyonları**

1980'den itibaren devlet yönetiminde sınırlı yönetim anlayışı benimsenmiş ve liberal yönlü serbest şekilde piyasaya karışmadan denetleme yönünde temel sorumluluk işlerini yap (adalet, diploması, savunma, güvenlik), hizmet girişimlerini denetim altında özel serbest piyasaya bırak düşüncesini devlet benimsemiştir. Bundan dolayı "devlet küçülmesini" ve "özelleştirme" yaşanmış, devlet ekonomik ve ticari alanları piyasaya bırakırken, bunları düzenleyici ve denetleyici olarak yeni aktörlerle "RTÜK, BDDK, Sayıştay, ombudsmanlık" gibi yeni fonksiyonlar üstlenerek düzenleyici ve denetleyici hakemliği üstlenmiştir.



## Yönetim İlkeleri

Kamu yönetiminin örgütlenmesi, işleyişi ve sorumluluğuna ilişkin ilke ve kurallara “yönetim ilkeleri” denir.

**Kamu Yönetiminin İlkeleri**, kamu yönetiminin tüm faaliyetlerini halka sunması aşamalarındaki yapısal olanı bize gösteren öz uyması gereken sınır ve kurallardır.

**Kamu yönetiminin ilkeleri ikiye ayrılır:**

### 1-Örgütlenmeye İlişkin İlkeler (Kamu Nasıl örgütlenmelidir?)

- **Merkezden Yönetim**, (Yasama, **Yürütme** ve Yargının Ankarada(merkez) olması)
- **Yerinden Yönetim**, (Merkezin Taşra (çevre il-ilçe) yapılanmaları)
- **Yetki genişliği**, (Yerime benim gibi yönet, Merkezin yetkilerini taşraya aktarması)
- **Deentralizasyon** (ademi merkeziyetçilik), (Yetkiyi üstten asla aktararak tek bir bağlı düzen oluşturulmasını sağlar, Üniter yapı: çok örgüt tek yapı, tek bayrak, tek millet)

### 2-İşleyişi, Performans ve Sorumluluğa İlişkin İlkeler (İş Faaliyetlerini Gerçekleştirirken Uyması Gereken Düzen ve Kurallar?)

- Hesap verilebilirlik.
- Katılımcılık,
- Saydamlık,
- Verimlilik ve etkinlik,
- Etik ve dürüstlük,
- Yasallık ve tarafsızlık,
- Örgütlenme,
- Planlama,
- Bütçeleme,
- Karar verme,
- Yönlendirme,
- Koordinasyon,
- Denetim

**Değerli velimiz;**

Şubat ayı içerisinde evde ve okulda üzerinde önemle durduğumuz değerimiz "nezaket ve görgü kuralları"dır. Çocukların küçük yaşlardan itibaren terbiye ve nezaket kurallarına uyması çok önemlidir. Özellikle, anlayışın gittikçe azaldığı toplum yapısının yeniden toparlanması için görgü kurallarını oldukça önemlidir.

- Teşekkür etmek
- Selamlaşmak
- İzin istemek
- Özur dilemek
- Büyüklere saygı
- Küçüklere sevgi
- Birlikte yaşama kuralları vb.



**Kaba bir kimsenin elinden, hayatı suyu bile olsa içme.** Hz. Ali (r.a.)

Nezaket, ister istemez gıyın ister çarık, bastığı yeri çamurlamaz. **Canım Şehabeddin**

Nezaket parayla alınmaz; ama her şeyi satın alır. **Lady Mary Montagu**

Her şey incelikten, insan kabalıktan kınılır. **Mevlana**

**Görgü kuralları**, bir toplum içinde var olan ve uyulması gereken saygı ve incelik kuralları olarak tanımlanabilir. Bu saygı ve incelikleri gözetmek toplumda yaşayanların başlıca ödevi, bunları başkalarından beklemede hakkıdır.

**Nezaket** ise başkalarına karşı ince ve düşünceli davranıştır. Nezaket beraberinde görgü kurallarını getirmektedir.

**NEZAKET VE GÖRGÜ KURALLARI**

**Nezaket Sözcükleri Kullanalım**

Günaydın  
İyi Günler  
Haydi Geceler  
Hoş Geldiniz  
Teşekkür ederim  
Rica ederim  
Elimde Sağlık  
Alınyet Olsun  
Canım Arkadaşım  
Merhaba  
Özür Dilerim  
Kusura Bakmayın  
İrfan



yukarıdaki ilkeler geleneksel olarak bir ülkenin örgütlenmesinde hep var olması gereken ilkelerdir.

## KAMU YÖNETİMİNDE ÖRGÜTLENME

**Kamu yönetiminde yani yeni “kamu yönetiminde örgütlenme”;** kamu hizmetlerini yerine getirmek için devletle toplum arasında bir köprü oluşturmak için gerekli olan araç ve kaynakları bir düzende toplamak, yetki görevi ve sorumlulukları belirleyerek bir yapı oluşturmaktır.

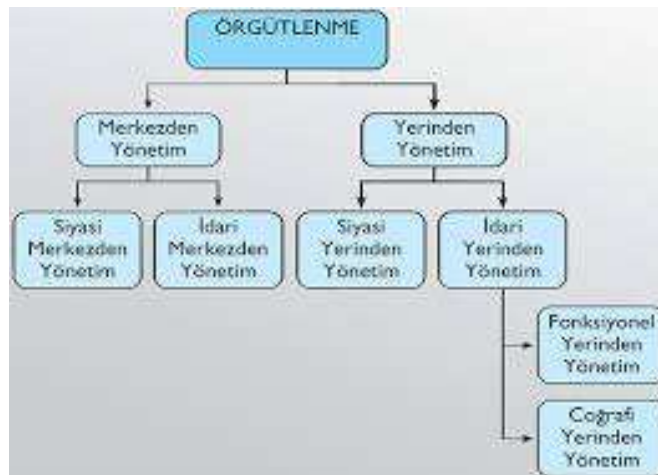
Kısaca söylemek gerekirse “Kamu Yönetiminde Örgütlenme”;

- amaç belirle, (Vatandaşın gerekli konudaki ihtiyacını görme)
  - yetki, görevi tanımla, (Organize et ve yetkili ata: kamu personeli)
  - organ, birim, makam, kaynak, (Kurum veya kuruluşu kur ve ismini ver)
- olarak orataya çıkarma sanatıdır.



**Devlet iki şekilde göre ana tema olarak örgütlenir;**

- Merkezden Yönetim,
- Yerinden Yönetim.



## Merkezden Yönetim (Başkent)

Faydası ülke geneline yayılmış, çoğu zaman yerel ölçekte yürütülemeyen Genel Kamu hizmetlerine ilişkin politika belirleme, karar verme ve bunları yürütme fonksiyonlarının merkezi hükümetin emri ve komutasıyla kendi organlarının sonucu olan örgütleri tarafından yerine getirilmesidir.

## Yerinden Yönetim (Başkent Çevresinde Yer Alan Tüm Taşradaki Örgütler)

Halkın ihtiyacı olan bir takım “bilim, kültür, ticaret, ekonomi alanlarındaki kamusal mal ve hizmetlerin, bölgesel ve yerel düzeyde, merkez dışındaki özerk(Bağımsız, kendi kendini idari ve mali şekilde yönetebilen) birimlerce yürütülmesidir.

## **MERKEZİ YÖNETİM BAŞKENT TEŞKİLATI**



### Merkezden Yönetimin Görevi:

Faydası ülke geneline yayılmış temel zorunlu nitelikteki kamusal mal ve hizmetlere ilişkin organları ve örgütleri tarafından kamu politikalarını belirleyen, kararlarını alan ve yürüten fonksiyonları oluşturup bir araya getirmedir. (Yürütmenin Ana Görevi!)

Hizmetlerden bir bahsederek merkezi yönetime devam edelim;

## **Kamu Hizmetleri: Genel Kamu Hizmetleri – Yerel Kamu Hizmetleri**

## Genel Kamu Hizmetleri

Genel Kamu Hizmetleri: Faydası ülke geneline yayılmış ve ülke genelinde bölünemez, eşit dağıtılan hizmetlerdir.

- Ulusal güvenlik, diplomasi, ekonomi ve mali politikalar, çevre, eğitim ve sağlık politikaları vb...
- Merkezden yönetim yapısına göre örgütlenen Bakanlık ve Genel Müdürlük düzeyinde belirlenen ana hizmetlerdir.



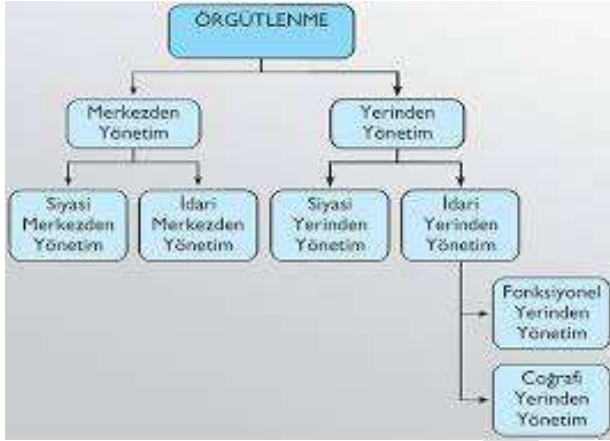
## Yerel Kamu Hizmetleri

Yerel Kamu Hizmetleri: Faydası belirli bir ölçekte tahsisi gerçekleştirilen bölgede kalan, bölge halkına hitaben yerinde daha verimli, etkin ve katılımı daha isabetli olan hizmetlerdir.

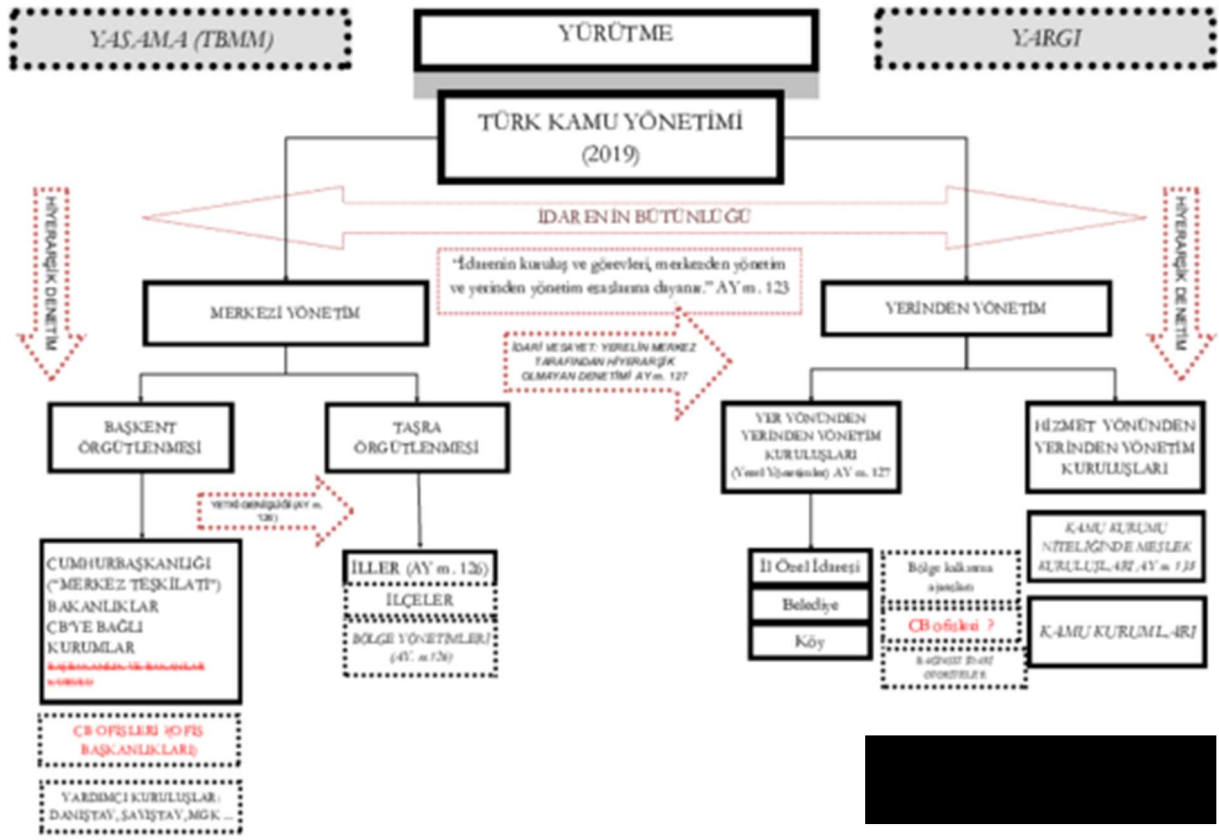
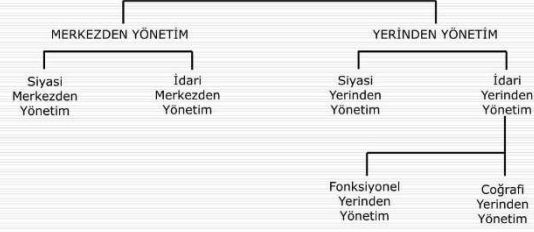
-Yerel ulaşım ve etkinlikler, çevre düzeni, belediyecilik, uygulamalar vb...



## MERKEZDEN YÖNETİM: SİYASİ VE İDARİ OLARAK AYRILIR



### ÖRGÜTLENME ŞEMASI



## -SİYASİ MERKEZDEN YÖNETİM

Bir ülkede yasama, yürütme ve yargı organlarının işlerine karışmayarak ayrı bir kamu kurumu olarak hükümetin tekel olması (üniter devlet yapısı), siyasi otoritenin tamamen merkezi yönetimde olması ve ayrıca ayrı olsalar dahi ülkenin bütünlüğü için hukuk birliğinin olmasını ifade eder.

-Ulusal egemenlik parlamentoda yani mecliste toplanmıştır. Türkiye, Fransa ve Japonya gibi ülkeler buna örnektir, buradan çıkan kararları yürütme yürütmekle sorumludur ve merkezden yönetim organları başında da hükümeti kuran seçimle başa gelmiş meşru siyasi lider vardır.

## -İDARİ MERKEZDEN YÖNETİM

Yerelde bir İdarenin merkezden olması ve onu temsil etmesidir.

Merkez adına organı olarak temsilen kamusal mal ve hizmetlerin ulaştırılması düzeninin yerelde sağlanmasıdır. Siyasi merkez lider hükümeti, seçimle siyaseten belli aralıklarla değişir ama bu mekanizmasal yapı her zaman yerinde durarak yeni merkezi yapıdan gelecek hiyerarşik emir ve talimatları yerine hezaman getirir. Siyasi lider faaliyet yapısına göre mekanizma liderlerini güncelleyebilir.

-İçişleri Bakanlığı → vali.

Kamu hizmetlerine ilişkin belirlenen genel politikaları belirleme ve karar verme işlemlerinin alt birimlere aktarılmasıdır. Mali ve idari yönetim personelleridir.

**Yani özetlersek:** Başkentten çevre teşkilatına doğru birlik ve bütünlüğü sağlamak amacıyla belirli bazı hizmetlere ilişkin karar ve faaliyetlerin merkezi hükümet ve onun hiyerarşik yapısı içinde yer alan idari merkez örgütlerince yürütülmesi demektir.

## **MERKEZDEN YÖNETİM (Siyasi ve İdari)**

### Özellikleri

- Kamu hizmetlerine ilişkin politika belirleme, karar alma ve yürütme yetkisi, merkezde yer alan bir organ ya da organların elinde toplanmıştır.  
(Yürütme ve Hükümet...)
- Kamusal mal ve hizmetler başkentteki bir organ tarafından planlanır ve yönetilir.  
(Yürütme, Hükümet, Bakanlıklar, Genel Müdürlükler, Yardımcı ve Bağlı Kuruluşlar)
- Merkezi organ hizmetleri olarak belirlenen politikalar, bölge veya il düzeyindeki idari kuruluşlarca yürütülür.  
Taşra kuruluşları vardır. Görevler merkezden gelen emir ve talimatlarla yürütülür.
- Kamu hizmetlerinin finansmanı ve harcamaları merkezden yönetilir.
- Merkezi yönetim birimlerinde görev alacak personelin atanması işlemi merkezden yönetilir.



## Yararları

- Merkezi yönetimin siyasi ve idari bakımdan güçlenmesini sağlar.  
(Yönetimde birlik ve tek karar alan yapı olduğu için)
- Ekonomik ve sosyal kalkınmanın bölgeler arası eşit dağılmasını ve kamu hizmetlerinin de ülke düzeyinde bu sayede dengeli dağılmasını sağlar.
- İdarenin tarafsızlığı sağlanır.  
(Bölgesel etkilerden kurtularak herkese eşit muamelede bulunma gerçekleşir)
- Ülke kaynaklarının daha denetimli ve düzenli kullanılmasıyla hizmet maliyetlerinin düşmesini sağlar. Böylece kaynakların denetimini de almasıyla maliyetler düşer.
- Milli Savunma ve diplomasi gibi hizmetler ülke geneline yayılır.  
Hizmetler ülke geneline yayıldığı içinde;
  - Yönetime katılma artar,
  - ekonomik kalkınma eşitliği yaşanır ve bölgeler arası gelişmişlik farkı olmaz,
  - İdare tarafsız ve eşit davranmış olur,
  - Kaynaklar düzenli harcanır ve maliyet düşer,
  - hizmetler ülke geneline etkin bir şekilde yayılmış olur.

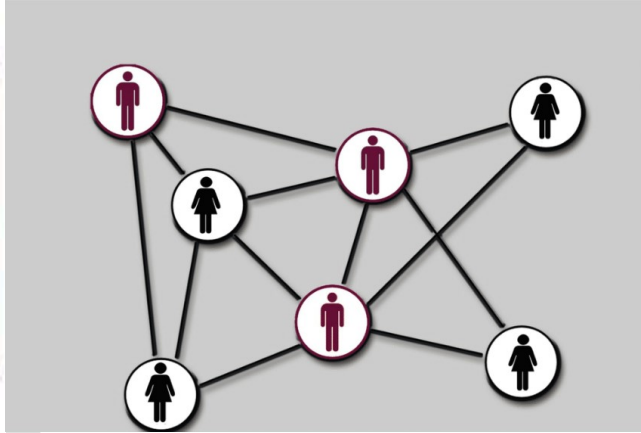
## Sakıncaları

- Kamu hizmetlerinde gecikme neticesi olarak bürokrasi ve kırtasiyeciliğe yol açar.  
(Mesela; bir ilçe halkının kamusal bir ihtiyacı ortaya çıktığında bu ihtiyacın devlet eliyle karşılanması için;  
Genellikle bir talep olmalı,  
bu talep ilçe idaresine sunulmalı,  
ilçe idaresi bunu il idaresine iletmeli,  
konu il idaresinde görüşülmeli ve vali tarafından bakanlığa, yani merkeze iletilmeli,  
merkez bu konuyu araştırmalı ve gerekirse tekrar bilgi istemeli gibi...)
- Hizmetlerin yerel ihtiyaçlara uygun olmamasına neden olabilir.  
(Eşit muameleden dolayı gereksiz olan yere harcandığında kaynak israfı olur)
- Taşradaki memurlara karşı ilgisizlik, bilgisizlik doğurabilir.  
(Uygulama prosedürleri için görüş alma, güncelleme, bekleme...)
- Merkezin aşırı iş yükü kararlarda etkinliği azaltabilir bu nedenle verimlilik azalır.
- Bu durumlar halkın kamu hizmetlerine karşı ilgisini azaltabilir. Halk bilinçsiz kalabilir ve bu yüzden kararları dinlemeyebilirler.

**Kısacası;** ilgisizlik ve bilgisizlik artar, kırtasiyecilik ve aşırı kaynak israfına yol açar, etkinlik ve verimlilik azalır, aşırı iş gücü oluşur, kaliteli kamu eleman bilgisizliği neticesinde halk ilgisizliği oluşur.

## YETKİ GENİŞLİĞİ (Vali)

**YETKİ GENİŞLİĞİ**  
Merkezden yönetim sakıncaları gidermek, bürokrasi ve kırtasiyeciliği engellemek, hizmetlerin taşrada gecikmeden yürütülmesini sağlamak için merkezi yönetimin taşra teşkilatındaki VALİ'ye merkez adına verdiği karar alma yetkisidir. Yetki genişliği sadece Vali'ye aittir.



**Yetki Genişliği:** Merkezde toplanmış yetkilerin bir bölümünün, merkezin denetimi altında, merkezde ya da taşrada (il, ilçe, köy) bazı belirlenen üst düzey yöneticilere aktarılmasıdır.

- Merkezi örgütün iş yükü başkent dışındaki çevre olan taşra kuruluşlarına aktarılır. Zaman tasarrufu ile hizmetlerin geç işlememesi için Merkeze danışmadan yetkiyi kullanılıp karar almak için vardır ve sorumluluk kullananındır.
- Hiyerarşik denetime tabidir. Taşrada daha etkin esnek kararlar için uygulanır. Bakanlığın işlerini hafifletir.
- Örneğin; Vali, ilde hükümetin temsilcisidir, illerin idaresi anayasada sadece yetki genişliği ilkesi ile Valilere tanınmıştır.

## YETKİ DEVRİ VE İMZA YETKİSİ



### YETKİ DEVRİ

**Yetki devri;** Bakan, Bakan Yardımcısı, Genel Müdür, Vali, Belediye Başkanı gibi yöneticiler, kamusal mal ve hizmet sunumunun kesintisiz bir şekilde halka sunulması için geçikmelere sebep olmamaksızın makam sınırlarını yazılı olarak

açıkça belirtmek şartıyla ve kanunla, yetkilerinden bir kısmını yardımcılarına ya da diğer astlarına devretmesidir.

Yetkinin esas sahibi (devreden) istediği zaman yetkiyi geri devir alandan geri alabilir alır.

Yetki devrinde sorumluluk ve karar devralana aittir.

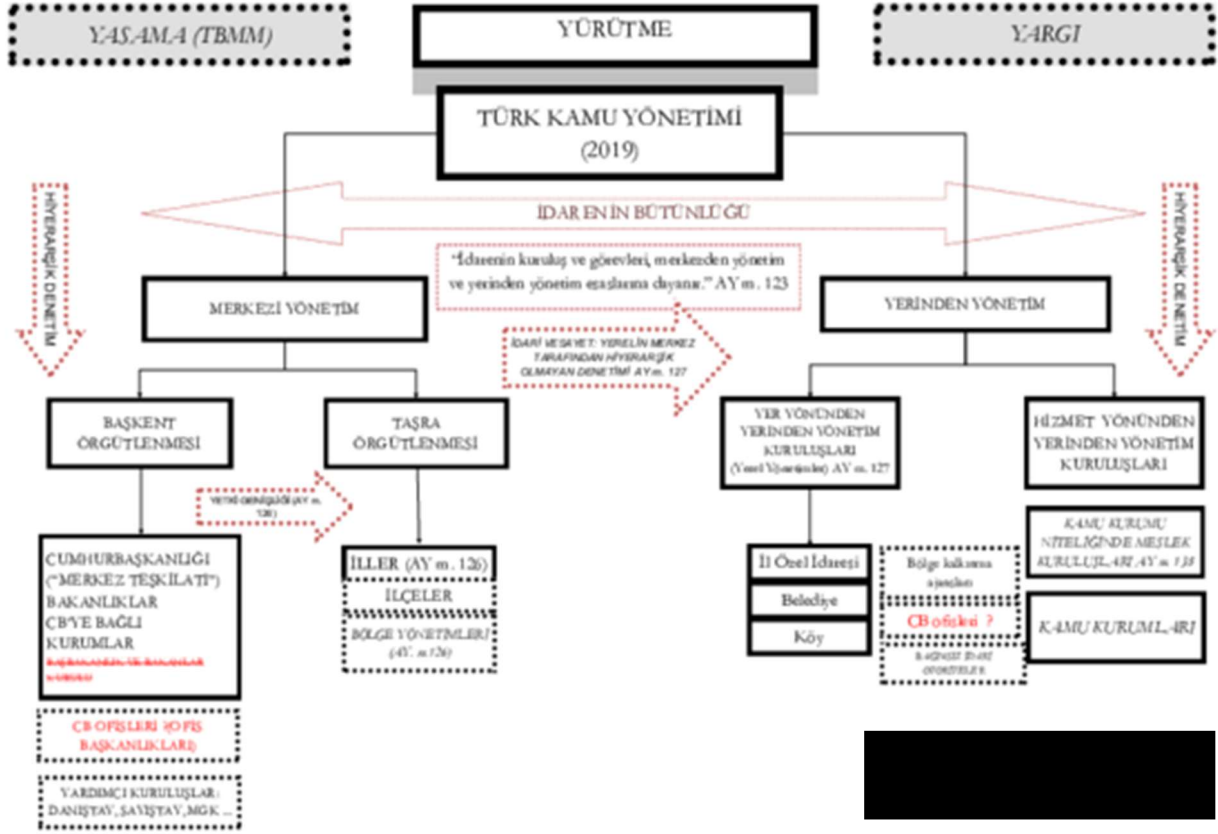
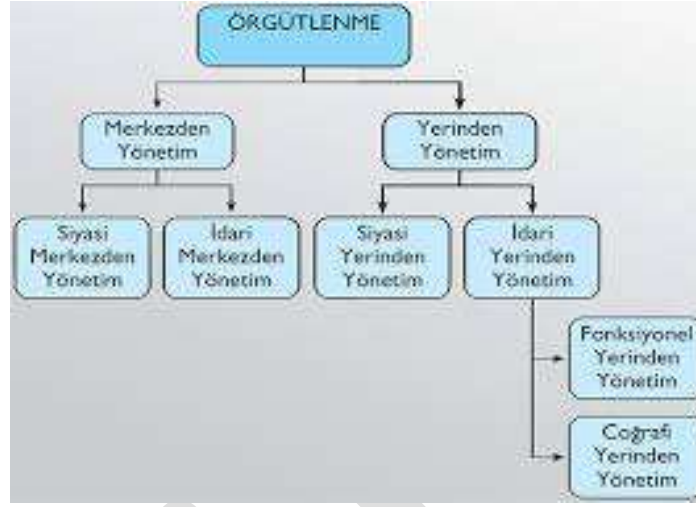
(Cumhurbaşkanlığının yerine vekil Türkiye Büyük Millet Meclisi Başkanı olması gibi)

### **İMZA YETKİSİ (DEVRI)**

**İmza Yetkisi;** Astların, üstleri olan amirlerinin işini hafifletmek amacıyla amirin imzalaması gereken bazı evrakları onun adına ve sorumluluk ona ait olmak şartıyla işlerin sağlıklı yürümesi için imzalamasıdır.

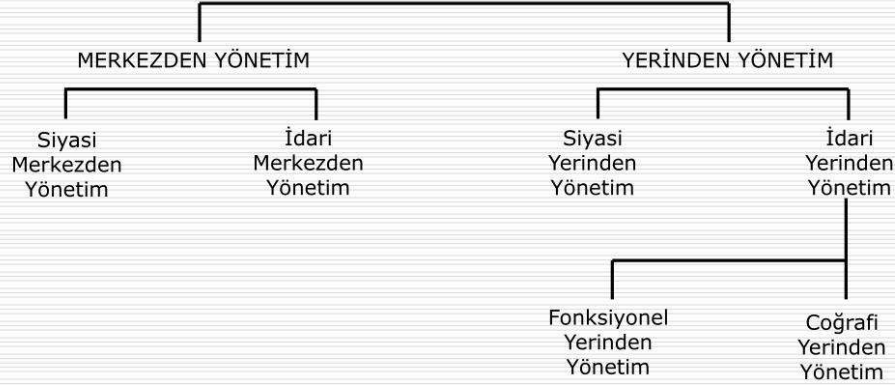
Yetki devrindeki gibi kanuni sınır olarak yazıyla devretmeye gerek yoktur. Çünkü bu devirde sorumluluk yine esas imza yetkisini verene yani imzanın asıl sahibine aittir.

## YERİNDEN YÖNETİM: SİYASİ VE İDARİ OLARAK AYRILIR



## YERİNDEN YÖNETİM (YEREL YÖNETİM, TAŞRA-ÇEVRE)

### ÖRGÜTLENME ŞEMASI



#### Yerinden Yönetim:

- **Merkezden Yönetimin tersine, Yerinden Yönetim;** topluma sunulacak bazı idari hizmetlerin devlet merkezinden ve tek elden değil, merkezi idare teşkilatı içerisinde yer almayan ve merkezi idare hiyerarşisine dahil olmayan kamu tüzel kişileri tarafından yürütülmesidir.

- Bir ülkede siyasi ve idari yetkilerin bir bölümünün merkezi yönetimin dışındaki otoritelere kullanılmasıdır.

-Merkezi yönetim dışında yerel düzeydeki ticaret, bilim, sanat, kültür, ekonomik fonksiyonların özerk birimlerce yerine getirilmesidir.

**Güzel Bir Tanımla:** Ülkenin idari hizmetlerinin merkezi devlet dışında farklı yörelerde oturan halkın seçtiği kimseler tarafından yürütülmesi sistemidir. Yerinden yönetim kuruluşları devletten ayrı bir tüzel kişiliğe sahiptir. Bu bakımdan yönetim işlerindeki sorumluluk yerinden yönetim idarelerine aittir. Bu sistem üniter devletin tek yapılı olma özelliğini ortadan kaldırmaz, çünkü yerinden yönetim organları faaliyetlerini devletin koyduğu kurallar çerçevesinde yürütmek durumundadır.

### YERİNDEN YÖNETİM: SİYASİ VE İDARİ

#### SİYASİ YERİNDEN YÖNETİM (il, ilçe, Bölge Müdürlükleridir)

Siyasi otorite merkezde toplanmamış çeşitli birimler arasında paylaştırılmıştır.

- Bu ilkeyle ortaya çıkan il, Cumhuriyet, Kanton ve Eyalet gibi bölgesel yönetim oluşmaktadır.

Adalet Bakanlığının, ildeki müdürlüğü ve adliyesi gibi.

- Siyasi Yerinden Yönetim, ABD ve Rusya gibi gibi ülkelerde federal yapı şeklindeyken, Türkiye ve Fransa gibi ülkelerde ise üniter yapı şeklindedir. İdari yerinden yönetim ise coğrafi bakımdan ve hizmet bakımından farklı şekillerde yorumlanarak ikiye ayrılır.
- Bu yapıyla federal devlet yapısı ortaya çıkar.  
Bazı özellikler federal devlette o yerdeki koşullara göre düzenlenmiş şekilde vardır ayrıca aynı anda o devlette genel bağlı olduğu üniter devletin merkezi yönetimi vardır, parlamenterlerdir. Bu nedenle de federal devlette ikili değil, üçlü yönetim vardır. Merkezi ve Yerel Yönetim otoritesinin yanında o eyalet yönetimine ait biriminde yönetim kademesi vardır. Federe devlet yönetimi, yerinde sorumlu olduğu o bölgedeki din, dil, ırk ayrımı çizmek için oluşturulmuş bir sistemdir.

## İDARİ YERİNDEN YÖNETİM

- Yerel nitelikteki kamu hizmetleri olan (ulaşım, yol, eğitim, su) iktisadi, ticari, kültürel ve teknik bazı fonksiyonların merkezi yönetim örgütleri dışındaki kamu tüzel kişilerin yürütülmesidir.  
Fonksiyonel ve coğrafi olarak 2 kısma ayrılır.
- Belli bir coğrafya bölgesindeki halk için yönetim, “coğrafi yerinden yönetim”; eğitim, ticaret, sanayi ve kültür gibi belirli bazı hizmetlerin yönetimi için “Fonksiyonel Yerinden Yönetim” şekli temsil edilir.

**Güzel Bir Tanımla:** Ülkenin idari hizmetlerinin merkezi devlet dışında farklı yörelerde oturan halkın seçtiği kişiler tarafından yürütülmesi sistemidir. Yerinden yönetim kuruluşları devletten ayrı bir tüzel kişiliğe sahiptir. Bu bakımdan yönetim işlerindeki sorumluluk yerinden yönetim idarelerine aittir. Bu sistem üniter devletin tek yapılı olma özelliğini ortadan kaldırmaz, çünkü yerinden yönetim organları faaliyetlerini devletin koyduğu kurallar çerçevesinde yürütmek durumundadır.

### İdari yerinden yönetimin amacı;

- Aşırı merkezîyetçiliğin sakıncalarını ortadan kaldırmak,
- Yerel halkın yönetime katılmasını sağlamak (Yerel seçim; Belediye, Muhtarlık...)
- Yerel ihtiyaçlar ve hizmetler arasında denge kurmak,
- Kamu hizmetlerindeki etkinliği ve verimi arttırmaktır.

### Yerinden Yönetimin Özellikleri

- Yerinden yönetimin ortaya çıkan kuruluşlar özerk yapıya sahiptir. Yani kanunla görev sınırı belirli, Mali ve idari yönetim alanları serbesttir fakat yine kanunun belli serbestisine göredir. Örneğin; belediyeler özerktir.

- Halk doğrudan yönetime katılır ve politikaları etkiler. Örnek vermek gerekirse, Belediye ve Belediye Meclisi halkı yönetime katan bir yapıdır, halk bu sayede girer.
- Tüzel kişidirler, ayrı kimliği vardır.
- Kendilerine ait bütçeleri vardır yani mali özerkliğe sahiptirler. Bu özerklikle kendi gelirini karşılarlar, yeni kaynak oluştururlar. (Merkezi idare bazı vergi gelirlerinden ve harçlardan tahsis olarak vaz geçip yerel yönetime gelir amaçlı bırakmıştır: Belediyenin emlak vergisini kendi alması ayrıca kanuni sınır içinde oran olarak zam yapması, su satması ve ayrıca indirim ya da zam yapması gibi...)
- Kendi organlarının yönetilirler, seçimle seçilirler. İdari özerklik.
- **Merkezi Yönetim ve Yerinden Yönetim arasındaki ilişki “İDARİ VESAYETTİR” (Yerine kanunla yönet). Kanunla ve kanun yetkisiyle kurulur ve yönetimi yaparlar. Merkeze bağlıdırlar. Bağlı olmalarının nedeni ise yerelde halk seçer oyuzden halkın idaresine görevsel olarak idari ve mali özerklik çerçevesinde merkezden yönetim karışmaz fakat ülkelerin genel siyaset politikasından sorumlu olan merkezi yönetim olduğundan dolayı denetleme ve uyarma amacıyla emir ve talimat vermeden vesayet kurarak ülkenin bütünlüğünü sağlayarak kamusal mal ve hizmetlerin sağlanmasını sağlar.**

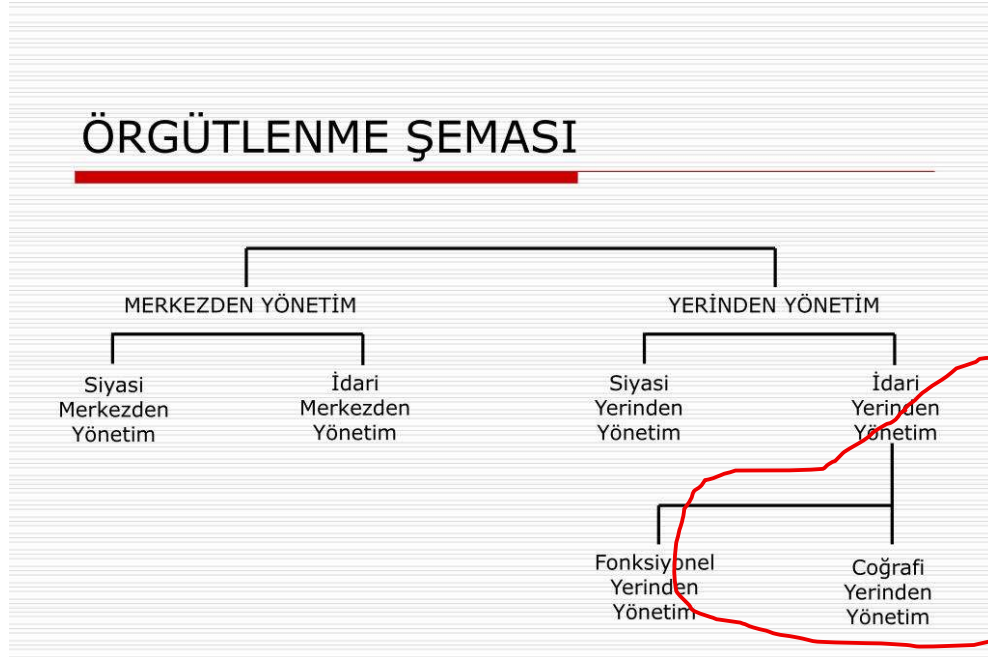
#### **Yararları**

- Herkes bu tipi kullanır; hizmetlerin etkinliği, verimliliği, ihtiyaca uygunluğunu, yönetime katılma gibi konularda avantaj sağlar.
- Hizmetler, yerel ihtiyaçlara ve koşullara uygun yürütülür.
- Yerel yönetici karar verdiği için hizmetlerde merkez olmadığından dolayı gecikme ortadan kalkar, bu sayede kırtasiyecilik azalır bunun akabinde dolayısıyla verimlilik ve etkinlik artar.
- Merkezi yönetimin yükü hafifler ve bu yüzden daha başarılı olur.

#### **Sakıncaları**

- Bölgeler arasında kamu hizmetlerinin dengeli ve eşit dağılmama riski olabilir. (İllerden merkeze daha yakın yönetim ilişkisi kuranlar olabilir)
- Ülkede birlik ve bütünlüğün bozulmasına zemin olabilir. (Belediyeler arası rekabet ve birbirini kötüleme olabilmesi gibi.)
- Hizmetlerde olumsuz tepkiler oluşabilir, yetmeyebilir.
- İdari vesayet makamı yerine kanunla yöneti uygularken yerel idari ve mali özerklik bağımsızlığını zedeleyebilir ya da bağımsız olan tarafından bu art niyetle kullanılabilir, bu neditece iktidara olumsuz tepkiler oluşturabilir.

# İDARİ YERİNDEN YÖNETİM



## İDARİ YERİNDEN YÖNETİM;

-Fonksiyonel (hizmet) Yerinden Yönetim -Coğrafi (Bölgesel-Mekansal) Yerinden Yönetim olarak ikiye ayrılır.

### **Fonksiyonel (hizmet) Yerinden Yönetim**

-Belirli bazı işlerin merkezi yönetimden işin hafifletilmesini ve etkinlik verimlilik için alınarak özerk yerel kurumlara verilmesidir.

Örnek; Üniversiteler, Kamu İktisadi Teşekkülleri (KİT), Ticaret ve Sanayi Odaları, Barolar, Tabipler Birliği, Mimar ve Mühendisler Odaları gibi kurumlardır.

-Hizmetler teknik ve alanda uzmanlaşmış birimlere verilir.

Örgütler kurularak hızlı, verimli ve akılcı kararlar alınmış olur.

-Belirli işlev ya da fonksiyonel (hizmeti) yürütücü örgüt kurulur. Özerklik o hizmete verilir.

### **Coğrafi Yerinden Yönetim (bölgesel ve mekânsal)**

-İdari bazı görevlilerin yürütülme yetkisinin, merkezi yönetime bağlı olmayan, kararları seçmen halkoyu ile belirlenmiş, bölge, il, belediye veya köy gibi faaliyeti belirli alanlarla sınırlanmış yöneticilere verilmesidir.

-Yerel yönetimdir. Yerel hizmetleri kendi organları görür (il, belediye, köy yönetimi) ve bu organ yöneticileri yerel halkca seçilmiş kişilerdir.



-Burada özerklik yönetime verilir. Karar alır, uygular. Bu yetki tüm hizmetler için verilir, Belediyenin genellikle halkın yerelde tüm hizmetleri görmesi gibi.



## KAMU YÖNETİMİNİN İLKELERİNDEN OLAN “DESANTRALİZASYON”

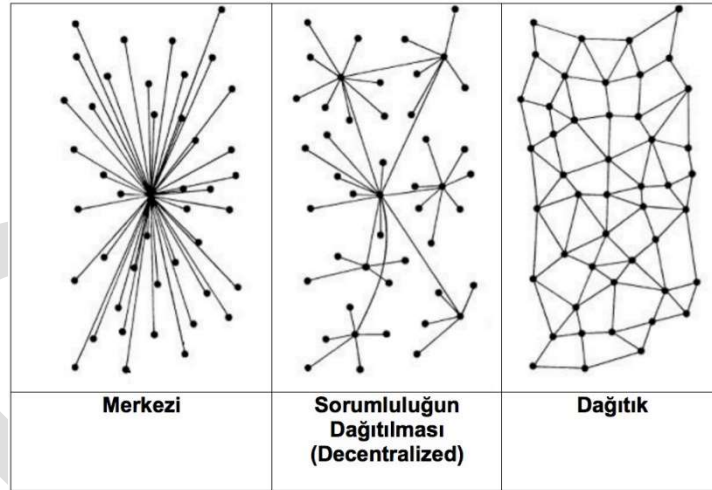
### (ÂDEM-İ MERKEZİYETÇİLİK)

**NEDİR ?**

**Adem-i Merkeziyetçilik**

.....

Ülke yönetiminde görev ve yetkilerin merkezî hükümet tarafından yerel ya da bölgesel yönetim birimlerine verilmesi ve gerektiğinde tek taraflı olarak geri alınması ilkesine dayalı yönetim biçimine verilen ad.



**Âdem-i Merkeziyetçilik:** Bir örgütte, yetkililerin üst basamaklardan orta ve alt birimlere doğru aktarılmasıdır.

- Yetki genişliği, yetki devri, hizmette yerellik ve özelleştirme bu kavramdır.
- Bir hizmeti merkez adına, ona en yakın birim yürütsün ve ona bağlı olsun.
- Merkezi yönetimin elindeki planlama, karar verme, kamu gelirlerinin toplanması gibi idari yetkilerin bir kısmının;
  - Taşra kuruluşlarına,
  - Yerel yönetimlere,
  - Federe birimlere,
  - Yarı özerk kurumlara,
  - Meslek kuruluşlarına ve gönüllü olan dernek ve vakıflara aktarılmasıdır.

## KAMU YÖNETİMİNİN İLKELERİ

(İŞLEYİŞ VE SORUMLULUK KURALLARI: BÖYLE OL)

# OLMAZSA OLMAZ KAMU YÖNETİMİ İLKELERİ!

### **1-Örgütlenme İlkesi (Örgütlenme adı altında ona ilişkin olan ilkeler)**

- Merkezden Yönetim, (Siyasi – İdari)
- Yerinden Yönetim, (Siyasi – İdari / Fonksiyonel- Coğrafi)
- Yetki genişliği (Yetki devri ve imza devri)
- Desantralizasyon (ademi merkeziyetçilik)
- Geleneksel olurlar, zorunludur.
- Örgütlenme, planlama, bütçeleme, koordinasyon, karar vermeye, yönlendirme ve denetim. (Geleneksel olarak zorunlu şekilde bu ilkeler de yer alırlar)

### **2-İşleyişe, Performansa ve Sorumluluğa İlişkin İlkeler (Faliyetlerinde Böyle Ol)**

- Hesap verilebilirlik (yetki ve kaynak kullanımını açıklama)
- Saydamlık (her türlü bilgiyi kamuoyuna sunma)
- Katılımcılık (halkın yönetime ve kararlara katılması)
- Verimlilik ve etkinlik
- Etik ve dürüstlük (yasallık ve tarafsızlık)

### **Bu İlkeleri inceleyelim;**

#### **Saydamlık (Resmi bilgi ve belgelere ulaşabilme hakkı)**

**Saydamlık**, yönetimin (merkezin ve yerelin) otoriter ve kapalı bir sistem anlayışından vazgeçmesi, halka yakınlaşarak onu etkilemesine açık olması demektir.

- Yönetim faaliyetlerinin izlenebilmesi, her türlü belge ve bilginin gerektiğinde yönetimden alınabilmesidir.
- Kurumun ihale bilgisini, faaliyet ve denetim raporlarını, kamuoyuna sunulmasıdır.

- 2003 yılında “bilgi edinme kanunu” ile kamu alanına kazandırılmıştır.



### **Hesap Verilebilirlik (Yetki ve kaynak kullanımını izah etmek)**

**Hesap Verilebilirlik;** Yönetimle alınan kararları, yapılan işleri ve harcamaları; idari, mali, hukuki, etik, performans gibi konuların yetki ve kaynak kullanımı nedeniyle açıklama nedenlerini izah etme ile gerekçelendirme zorunluluğu olarak tanımlanmaktadır. (Mahkemeler, sayıştay, müfettişler, seçilmiş siyasiler)



### **Katılımcılık (Oy kullanmak, seçim kampanyalarına ve gösterilere katılmak)**

**Katılım;** bireylerin ve grupların ulusal ve yerel düzeyde siyasal yöneticilerini seçmek, yöneticiler kendi istek ve çıkarları doğrultusunda karar almalarını sağlamaya yönelik eylem ve davranışlardır.

Siyasi kamu hizmetlerine ilişkin kararların alınması, hazırlanması ve olgunlaşması aşamalarına etki edecek olanların doğrudan katılmasıdır.



## **Verimlilik ve Etkinlik (Düşük maliyetle üretmeye verimlilik; İşleri başarılı ve doğru, iyi ve zamanında yapma etkinlik)**

**Verimlilik**, bir mal ya da hizmetin üretiminde kullanılacak girdi ve çıktıların ilişkisidir. Bir işi, hizmeti mümkün olan en az kaynak-girdi (insan gücü, para, araç-gereç, zaman) kullanarak üretmektir.

Mevcut kaynakla daha çok mal ve hizmet üretimidir. Düşük maliyetle üretmektir.

**Etkinlik**, doğru şeyleri iyi olarak ve zamanında yapmaktır.

Doğru hedefler koyup bunları başarmaktır. Sonuç odaklıdır.



## **Etik ve Dürüstlük (Ahlaklı ol, israf yapma, doğru ol, rüşvet alma)**

Kamu görevlileri, kamu kaynak ve yetkilerini kullanırken uymaları gereken tarafsızlık, saydamlık, dürüstlük, hesap verebilirlik ve kamu yararını gözetme gibi değerler ilkeler ve kurallardır.

Vicdanlı ol, israf yapma, rüşvet alma, kamuoyunu kandırma, ahlaklı ol.



## Anayasada yer alan kamu yönetiminin ilkeleri (Genişçe Yer Verilmiş)

### - **Yönetimin Bütünlüğü;**

İdarenin kuruluş ve görevleriyle bütündür.

Örgütlenen kamu kurumları arasında birlik ve uyumu sağlar.

### - **Yasal Yönetim;**

Kamu yönetiminin ya da idarenin kuruluş ve görevleri yalnız kanunla düzenlenir.

Hukuk devleti ilkesi.

### -**Merkezden Yönetim ve Yerinden yönetim;**

Ülke yönetim biçimi olmalıdır ve faaliyetlerini bu yapıda gerçekleştirir.

### - **Yetki Genişliği;**

İllerin idaresi valilere verilmiştir.

Vali, İl yönetiminin başında devletin ve hükümetin temsilcisidir.

Merkezin yükünü hafifletmek için bu yetkiyi kullanır.



# KAMU YÖNETİMİ BİLİMİNİN GELİŞİMİ



## Dünyadan Türkiye'ye Dönüşümü:

- Kamu bürokrasisinin eskiye göre profesyonel bir yapı haline gelmesiyle rasyonel ve hukuka dayalı bir sistemin yerleşmeye başlaması, günümüzdeki kamu yönetimi örgütlenmesinin ilk adımları olmuştur.
- ABD'de Wilson (wilson ilkelerini yapan) 1887 yılında yayımladığı "yönetimin incelenmesi" adlı makale ile kamu yönetiminin kurucusu olarak kabul edilmektedir.
- 1900 yılında Goodnow "siyaset ve yönetim" adlı eseriyle kamu yönetimini geliştirmiştir.
- 19.yy'ın sonları ile 20.yy'ın başları, kamu yönetiminin ilk temsilcileri, siyaset ve yönetimin ayrı alanlar olduğunu dile getirmiştir.
- Kamu yönetimi, 19.yy'ın sonu ve 20.yy'ın başı sayılabilecek dönemde modern kamu yönetimi şeklini almış ve siyaset biliminden ayrı bir yeri olmuştur.
- Türkiye'de kamu yönetimi üzerine 1980'lerde ve 1990'lı yıllarda yazılmış üniversitelerde okutulan bazı kitaplarda Henry Fayol'un ilkelerinin takip edildiği görülmektedir.
- Fransız olan Avrupa'da kamu yönetimi adına çalışmalar yapan Henry Fayol yönetim teorisiyle kamu yönetimi alanına, bir yönetim bilimi katkısı olarak 1911 yıllarından başlayarak süren büyük katkıları olmuştur. Bilimsel yönetim adlı kitap bu duruma örnektir.

- Alman Max Weber bürokrasi kavramını detaylıca açıklamış, özellikle de kamu yönetiminde olması gereken örgütsel yapıyı eleştirmiştir. Weber; özel hayat-iş ayrımı kavramını oluşturmuş, kamu yönetimi yapısının uzmanlık gerektirdiği gibi eleştirel yaklaşımlar yapmıştır.
- ABD’de 1912 yılında “Willoughby” gibi “kamu bütçesini oluşturma” isimli eseriyle önemli katkılar yapmıştır.

-ABD’de 1926 yılında “Leonardo D. White” **ilk kamu yönetimi ders kitabını** yapmıştır ve yıllarca okutmuştur.

-Kamu yönetiminin önemli katkıları olan ciddi bir de 1948 yılında yazdığı doktora teziyle Weldo’dur. Ayrıca 1948 yılında yazdığı “**idari devlet kitabı**” ile demokratik değerlerle kamu yönetimi felsefesini bir araya getiren bilim adamıdır.

İlk olarak ABD, İngiltere ve Fransa’da ortaya çıkmıştır. Sonrasında 1887 yılında Wilson makale olarak yazarak yönetimin incelenmesi ismi ile kavramı ortaya atmış, konuşma konusu ile de dahada eleştirilerek ve irdelenerek 1900 sonu 2000’ler başı kamu yönetimi ortaya bir disiplin olarak net çıkararak siyaset ve yürütme biliminden ayrı düşünülmüştür.

-1940’lardan sonra kamu yönetimi disiplinin sadece yönetim mekanizmasını inceleyen bir bilim dalı olmadığını, aynı zamanda siyasetide inceleyen bir bilim dalı olmadığı düşüncesi 1970’lerde kamu politikası çalışmalarına katkı yapmıştır. Bu gelişim siyaset bilimi ve kamu yönetiminin birlikte incelenmesini sağlamıştır.

Kamu politikası çalışmaları, özellikle Amerika Birleşik Devletleri, İngiltere ve Fransa’da bu dönemlerde artmış ancak 1900’larda azalmıştır. Ancak son yıllarda ABD’de kamu yönetimi politikası alanı genişlemiş ve hatta birçok üniversitede bölüm isimleri, kamu politikası ve yönetimi olarak değişmiştir.

20.yy’ın başında ve son zamanlarda kamu yönetimi, siyaset bilimi ya da idare hukukunun bir parçası olmaktan çıkmış ayrı bir bilim dalı olmuş. Bu, Türkiye’de de son zamanlarda gerçekleşmiş ayrı bir dal olmuştur. Son 50 yılda bu Türkiye’de de gelişmiştir.



## TÜRKİYE'DE KAMU YÖNETİMİ VE GELİŞİMİ



Türkiye'de kamu yönetimi incelemelerini yapacak kurumsal ilk girişim olarak **Türkiye Orta Doğu Amme İdaresi Enstitüsü (TODAİE)** kurulmasıyla olmuştur.

**Tarih;** Türkiye Ortadoğu Amme İdaresi Enstitüsü 1952'de kurulmuştur.

**Kuruluş Amacı;** Kamu yöneticilerinin çağdaş yapıda geliştirilmesi ile kamu görevlilerinin uzmanlaşması ve yetiştirilmesi için kurulmuştur.

**Dönüşümü;** 1957 yılında kurulan Ankara Üniversitesindeki Amme İdaresi, 1967'de kamu yönetimi bölümü adı altında işlevini sürdürmüştür.

**Kurulumu;** 1970'lerde siyasal bilgiler ve iktisat fakültelerinin bazılarında kamu yönetimi bölümleri kurulmaya başlanmıştır. Bu bölümlerin yaygınlaşması asıl 1981 yılında YÖK İBF'lerde kamu yönetimi bölümleri açılmasıyla yaygınlaşmıştır.

Türkiye'de kamu yönetimi alanında ancak son yıllarda önemli gelişmeler yaşamış. Genel itibariyle bu gelişme Avrupa ve ABD kamu yönetimindeki literatürün etkisinde devam etmiş, fazla gelişmemiş ve Türkiye'de kendine özgü bir kamu yönetimi disiplini öz olarak gelişmemiştir.

Bu Bilimin Gelişimine Genel olarak katkı yapanlar; Wilson, Goodnow, Fayol, Weber, Willoughby, White, Waldo gibi düşünürlerdir. Ağırlıklı olarak ABD ve Avrupa (Almanya, Fransa) bazlı katkı sağlayıp bu akımı başlatmış geliştiricileri olmuştur.

### **TÜRKİYE ÖZETİ:**

-1952: TODAİE KUR; kamu yönetimini geliştirmek, kamu çalışanlarını eşitlemek.

-1957: Ankara Üniversitesi Amme idaresi, 1967 kamu yönetimi bölümünü aldı.

-1970; siyasal bilgiler ve iktisat fakültelerinin bazılarında kamu yönetimi bölümleri kuruldu.

-1981; YÖK yükseköğretim kanunu ile İBF'lerde kamu yönetimi bölümleri açılarak yaygınlaştı.



## **HABERLER**

📢 Duyurular

📰 Haberler

📅 Etkinlikler

### **TODAİE Üniversitemize Devroldu**

24

TEMMUZ

2018

Türkiye ve Orta-Doğu Amme İdaresi Enstitüsü (TODAİE), YÖK Genel Kurulunun 12.7.2018/455 sayılı kararıyla her türlü araç, gereç, taşınır, taşınmaz, yayın, yayın hakları, kurumsal belge ve arşiviyle birlikte Ankara Hacı Bayram Veli Üniversitesine devredilmiştir.



Paylaş

# BÜROKRASI



## BÜROKRASI KAVRAMI

**Bürokrasi**, devlet idaresinin kendisidir, devletin seçtiği yönetim biçimidir, devletin örgütlerinin bütün yapmayı ya da yapmamayı seçtiği eylem ve işlemlerdir.

**Bürokrasi**; devlet yönetiminde çeşitli idari görevlerin, işlerin bütününe ve onların gerçekleşirken gösterilen eylemlerine verilen addır. Halkın gözünde devletin somutlaştığı, kendisiyle temas halinde olunan nokta ve devlet idaresinin görünüş biçimini ifade etmektedir. (Yönetim biçim tarzı)

**GENEL BİR TANIMLA BÜROKRASİ**; Kişilerin doğumdan başlayarak eğitimi, sağlığı, çalışma hayatı, güvenliği, iletişimi, kültürel ve sosyal etkinlikler ile ortak ihtiyaçlarını karşılanması, hep bürokratik örgütlerin işidir. Bu bağlamda bürokrasi; işlerin ağır yürümesi, kurallar, kırtasiyecilik işlemlerden kaynaklı otoriteye aşırı bağlanma, verimsizlik, yetkili isteksizlik gibi olumsuz davranış ve işlemlerdir.

**Bürokrasinin temel işlevi**, halka lazım olan ihtiyaçları sevk ve idare etmektir. Bu sevk ve idarede yaşanan “kırtasiyecilik, kuralcılık, verimsizlik, işlerin ağır yürümesi, olumsuz görünen davranış ve işlemlerdir”.

**Bürokrasi**, örgütlerin olumsuzlukları ve resmi otoritenin kötüye kullanılmasını ifade eder. Bu yüzden toplumun nazarına olumsuzluk ve kötüleyiciliktir.

Her örgütte partiler, kuruluşlarda devlet yöneticiler bir bürokrasi olarak adlandırılır.





## **Bürokrasi-Kırtasiyecilik ve Partizanlık Kavramını unutmayalım;**

➡ “İdare hukuku kitaplarında "merkezden yönetimin sakıncaları" arasında sayılan bir maddedir. Merkezden yönetim bürokrasi ve kırtasiyeciliğe yol açar ve bu kötü bir şeydir. Mesela, bir ilçe halkının kamusal bir ihtiyacı ortaya çıktığında bu ihtiyacın devlet eliyle karşılanması için;

-Genellikle bir talep olmalı,

-Bu talep ilçe idaresine sunulmalı,

-İlçe idaresi bunu il idaresine iletmeli,

-Konu il idaresinde görüşülmeli ve vali tarafından bakanlığa, yani merkeze iletilmeli,

-Merkez bu konuyu araştırmalı ve gerekirse tekrar bilgi istemeli,

-Gerekliyorsa usulüne uygun ihalelere çıkılmalı, başka işlemler yapılmalı,

-Sonra her şey aynı silsile ile merkezden valiye, il müdürüne, ilçeye gönderilmeli.

-İş bitene kadar 1 sene geçebilmekte ve o ara bir yerlerde bir müdür, bir müşavir emekli olmazsa ya da tayinle gitmezse iş devam eder ya da bir yerde iş yetkisizliğe takılırsa olay gerçekleşmeyebilir.

Bu bahsedilen durumlara karşılık olarak çözüm yerinden yönetim biçimi kırtasiyeciliği azaltır. Talepler yerel idareye sunulur ve yerel idarece yerine getirilir. Ama bunda da "partizanca uygulamalar" sorunu ortaya çıkar, o partinin belediyesi, şu partili vatandaşın talebini yerine getirmeye nazlanabilir ya da parti değişikliği dayatımı olabilir. Bu Anayasa eşitliği için istenmeyen bir durum olmaktadır.” ➡

### **John Stuart Mill**

**John Stuart Mill Bürokrasiyi;** demokrasi, aristokrasi(soylu kişi yönetim biçimi), monarşi (mirasla alt kuşaklara geçen yönetim) gibi bir yönetim biçimidir şeklinde tanımlamıştır. Ayrıca Mill bürokrasiyi, devlet işlerinin profesyonel yöneticilerle oluşan bir sistemi demiştir. Memurlardan oluşan yönetici sınıfına bürokrasi demiştir.

### **Martin Albrow**

**Abrow,** 1970’de bürokrasinin geniş yedi anlamından söz etmiştir.

**-Rasyonel örgüt,** (yazışmaların dosyalanması, iş bölümü, yazılı kurallar, otorite hiyerarşisi, disiplin gibi akılcı olan disipline olmuş yapı ve resmi pozisyonlardan oluşan bir örgüt biçimidir; AKILCILIK)

**-Örgütsel verimsizlik,**

**-memurlar tarafından yönetim,**

-kamu yönetimi,

-memurlar düzeni,

-örgüt

-modern toplum da denmektedir.

### Max Weber

**Max Weber, “ideal tip” kavramıyla bürokrasi kavramının en gözde kişisidir.**

Ona göre bürokrasi (Yasallık: Otorite meşruldur / Rasyonellik: Akılcılık, Rasyonel örgüt yönetmesi lazım toplumu der) =

- Yasalarla düzenlenmiş yetki alanı,
- Görev hiyerarşisi ve otoritenin kademelenmesi,
- Yönetimin yazılı belgelere dayandırılması,
- Yetki ve görevlerde uzmanlaşma,
- Kurallara bağlılık ve bilimsellik,
- Gayri şahsiilik,
- Kariyer yapısı,
- Kamu ve özel hayatın ayrımı.

### Karl Marx

**Karl Marx’a göre bürokrasi,** devletin kendisi gibi egemen sınıfın, diğer sosyal sınıflar üzerindeki hakimiyetini sürdürmede kullanılan güç ve araç demidir. Burjuva ve kapitalist çıkarları savunma mekanizmasıdır.

- **Totalitarizm** hak ve özgürlüklerin baskı altında olduğu, demokratik olmayan ve bütün yetkilerin küçük zümre veya elde toplandığı devlet düzeni demektir.

**Totalitarizm,** tüm yetkilerin merkezileştirildiği, devlete ve hükümet yöneticilerine mutlak itaatin gösterilmesi beklenildiği diktatörlükvari yönetim biçimidir. Totalitarizm ile yönetilen devletler totaliter devlet olarak bilinir.

**GÜNCEL ÖRNEKLERİ:** Çoğu otoriteye göre, dünyada totaliter yönetim biçimlerinin hâlâ varlığını sürdürdüğü kabul edilen tek iki ülke **Kuzey Kore ve Doğu Afrika ülkesi Eritre'dir.**

**ESKİ ÖRNEKLERİ:** Totaliter rejimlerin en önde gelen örnekleri arasında Hitler'in Nazi Almanyası, Stalinist Sovyetler Birliği, Mussolini'nin İtalya'sı ve Pol Pot'un Kamboçya'sı bulunur. Bu rejimler aşırı baskıcı yönetimleri, toplama kampları, soykırım ve ölüm tarlaları ile anıldılar.

- **Oligarşi** egemenliğin az sayıda kişinin birkaç Elitin elinde olduğu rejim biçimidir.

**Oligarşi,** bir ülkeyi veya kuruluşu kontrol etme yetkisine sahip birkaç seçkin birey, aile veya şirketten oluşan bir güç yapısıdır. (Rusya, Çin, İran, Suudi Arabistan, ABD...)

# BÜROKRASİNİN TEMEL İŞLEVLERİ

(Sevk ve idare, kamu politikası kararlarının hazırlanması, istikrar ve süreklilik)



Bürokrasinin 3 temel işlevi (görevi, fonksiyonu, amacı) vardır.

Kamu bürokrasisinin yürütmekte olduğu temel bu işlevleri şunlardır;

**-Görevi; SEVK VE İDARE İŞLERİ** (idare ve hükümet işi)

Bürokrasinin ana işlevi(görevi): yasaları ve siyasal işleri uygulamak, yürütmek ve böylece kamu yönetiminin işini sevk ve idare etmektir.

**-Fonksiyonu; KAMU POLİTİKASI KARARLARININ HAZIRLANMASI** (bürokrasinin yönetildiği bilgi)

Hükümetlerin yönetiminde duyduğu teknik bilgi ve zamanlılık büyük ölçüde bürokrasi tarafından yerine getirilir.

Kamu politikası kararları, bürokrasinin yönetime sağladığı ve yönettiği bilgidir.

**-Amacı; İSTİKRAR VE SÜREKLİLİK** (hükümetler değişir, İdare / bürokrasi yerinde kalır)

Devlet yönetimi ve siyasal sistem içinde bir istikrar ve süreklilik unsuru olmasıdır. Hükümetler değiştiğinde devlette düzensizliğe yol açmadan kendilerini yeni yöneticilere (yeni bakan ve hükümet) uydurmasıdır.

## BÜROKRASİNİN GÜÇ KAYNAKLARI

- **Bilgi ve uzmanlık:** en önemlisidir, siyasi kurumların yönetiminde ihtiyaç duyduğu bilgi ve onun yorumlanmasıdır.
- **Hızlı karar verme iktidarı:** tartışma, oylama gibi kurallarla hız kazanma avantajıdır.
- **Devamlı ve istikrarlı statü:** politika olarak tarafsız bulunmadır.

- **Özerk yapı:** bağımsızlık içinde olunursa politikalardan daha az etkilenirler.
- **Örgüt ideolojisi:** Ne yapmalı ne yapılmamalı bir hükümetçe benimsenmiş durum.
- **Bütçeleme ve planlama:** hesaplamalarda politikacıları etkilemek içindir.

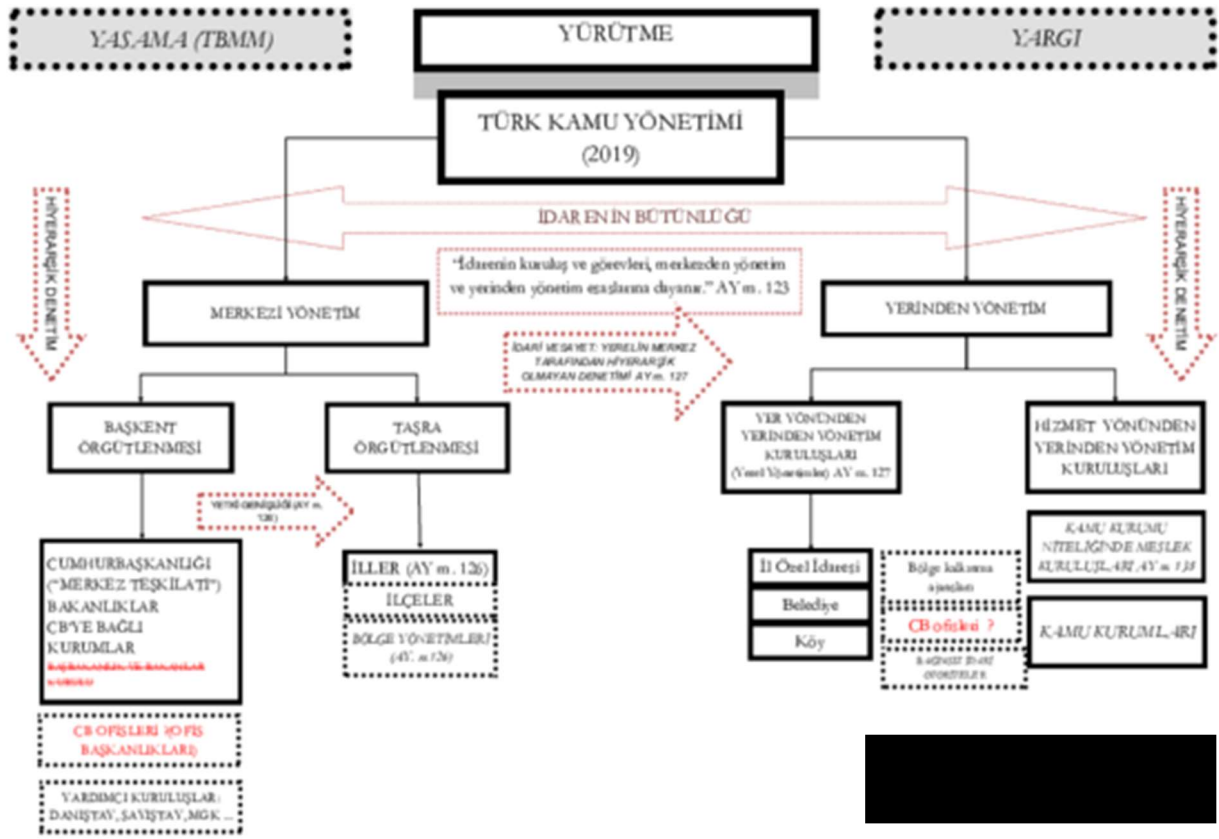
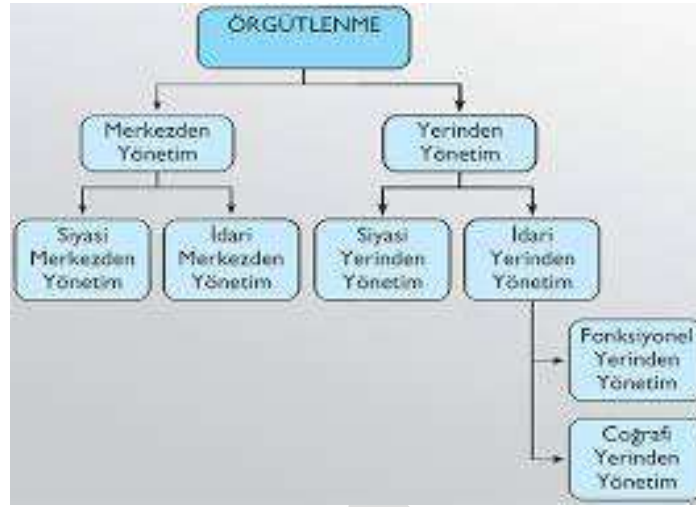
## SIYASİ KURUMLARIN GÜÇ KAYNAKLARI



- **Meşruiyet:** bürokrasiyi yönetime, işletme, yönlendirme ve denetleme gücünün siyasi kurumda olması. Bu yetkileri halk verir.
- **Bütçe yapma yetkisi:** vergi koyma gibi.
- **Halka dayanmaları:** halkın temsil edilmesi, seçmenlik.
- **Karşı bürokrasi oluşturma:** bilgi ve uzmanlık, danışman atama ve bürokrasi kurma.
- **Bürokrasiyi Siyasallaştırma:** Hükümet politikasına yakın olan kişilerin bürokratik olarak seçimi.

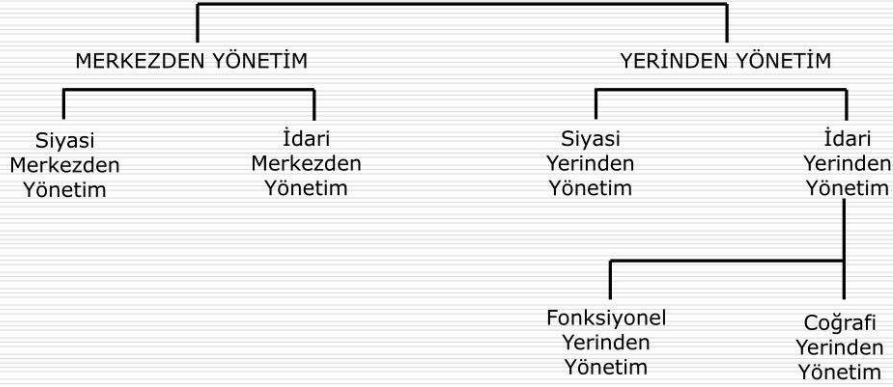


# KAMU YÖNETİMİNİN YAPISI TEŞKİLATI DEVLET





# ÖRGÜTLENME ŞEMASI



## KAMU YÖNETİMİNİN YAPISI TEŞKİLATI DEVLET

- Ülkenin, (yönetimsel faaliyetlerin) ve kamu hizmetlerinin ülke genelinde yönetilebilmesi için kamu örgütlerini ihtiyaçları vardır.
- Kamu hizmetlerini bütünüyle ülkelerin başkentlerinden yürütmek mümkün değildir. Bu yüzden gereken verimlilik, etkinlik, yönetime katılma gibi ilke ve değerlere dayalı başkent kuruluşlarına ve onların taşradaki uzantılarının yanında yerinden yönetim ilkesine göre örgütlenmiş kamu kurumları da söz konusudur.
- Bu örgütlerin kurulması ve işleyişi her ülkenin kendine özgü siyasal, sosyal, ekonomik, kültürel ve tarihsel koşullarının etkisi altında şekillenmekte ve gelişmektedir.

## TÜRKİYE'NİN KAMU YÖNETİMİ YAPISI

Türkiye'nin kamu yönetimi yapısı, örgütlenme ilkelerine göre;

- 1- Merkezi Yönetim
- 2- Yerinden Yönetim şeklindedir.

### 1- Merkezi Yönetim (Başkent merkezi ve Taşra-çevre örgütü)

- Ülkedeki temel (zorunlu) ve genel hizmetleri yürüten kurum ve kuruluşlardır.
- Genel yönetimde denir, Başkent teşkilatı da denir.
- Bakanlıklar ile bunlara bağlı kuruluşların merkez ve taşra (çevre:il, ilçe, köy) teşkilatlarından oluşan yapıdır.

### 2- Yerinden Yönetim

- Kamu hizmetlerinin hepsini merkezden yönetim şeklinde örgütlemek ve yürütmek mümkün değildir.
- Bu yüzden yerinden yönetim; yönetimde etkinliği ve verimliliği sağlamak, yönetime katılmayı ve demokratik değerleri geliştirmek, aşırı merkezîyetçiliği sakıncalarını ortadan kaldırmak, yerel ihtiyaçlara ve sorunlara daha sağlıklı çözümler üretmek için kurulmuştur.

### Türkiye'de yerinden yönetim kuruluşları;

“Coğrafi (mekânsal)” ve “fonksiyonel (hizmete)” göre örgütlenmiştir.

- Yerel yönetimler, (belediye gibi)
- Kamu kurumu niteliğindeki meslek kuruluşları, (barolar)
- YÖK (üniversiteler)
- Düzenleyici ve denetleyici kurumlar
- KİT'ler (şeker fabrikası).

## TÜRK KAMU YÖNETİMİ ŞEMASI



Türk kamu yönetimi, merkezi yönetim kuruluşları ve yerinden yönetim, yerel kuruluşlar olmak üzere ikiye ayrılır.

Merkezi yönetim kuruluşları;

- Başkent merkez örgütü
- Taşra çevre örgütü olarak yer alır.

Başkent merkez örgütü; Cumhurbaşkanı, bakanlıklar. Yardımcı kuruluşlar devlet denetleme kurulu, Danıştay, Emniyet Genel Müdürlüğü, Orman Genel müdürlüğü gibi.

Taşra-çevre örgütü; il ilçe, bölge müdürlükleri.

#### Yerinden yönetim (yerel) kuruluşları;

-Coğrafi (mekânsal) yerinden yönetim kuruluşları,

-Fonksiyonel yerinden yönetim kuruluşları olmak üzere ikiye ayrılır.

Coğrafi mekân yerinden yönetim kuruluşları; il özel idaresi, belediye köy dür.

Fonksiyonel yerinden yönetim kuruluşları; üniversiteler, kamu iktisadi teşekkülleri, meslek kuruluşları, düzenleyici ve denetleyici kurumlar vb, olarak hizmete göredir.

#### **Merkezi yönetimde başkent merkez örgütü;**

-Cumhurbaşkanı,

-Kabine,

-Bakanlıklar,

-Yardımcı ve Bağlı kuruluşlar.

#### **Başkent merkez örgütü,**

- Cumhurbaşkanı
- Bakanlıklar ve bakanlar
- Yardımcı ve bağlı kuruluşlardır.

Bunlar merkezi yönetime görevde yardımcı olmak, danışmanlık ya da denetimde bulunmak amacıyla kurulmuş kuruluşlardır.

#### **CUMHURBAŞKANI**

- Cumhurbaşkanı ülkemizde yürütme organında yer alır.
- Ülkede yürütme iki başlıdır;
  - Cumhurbaşkanlığı,
  - Hükümettir.
- Cumhurbaşkanı, devletin başıdır. Türkiye Cumhuriyeti'ni ve Türk milletinin birliğini temsil ederek anayasanın uygulanmasını, devlet organlarının düzenli ve uyumlu çalışmasını sağlar.

-1924, 1961 ve 1982 anayasalarında cumhurbaşkanını TBMM'ye seçerdi. 2007'de halk seçmeye başladı.

-Görev süresi beş yıldır ve iki defa en fazla seçilir.

-Seçilince Partisi ile ilişkisi kesilir, TBMM üyeliği sona erer, vekili de TBMM başkanıdır.

## **BAKANLAR KURULU; KABİNE: HÜKÜMET**

KABİNE hükümet olarak adlandırılır ve yürütme organına siyasi yönde sorumluluğu olan TBMM'ye taşıyan taraftır. Yani halka karşı TBMM'ye sorumludur.

CB, CB Yardımcıları ve Bakanlardan oluşur.

KABİNE'nin başkanı CB'dir. Cumhurbaşkanı tarafından TBMM üyeleri arasından ya da üye olmayanlar arasından (2018) seçilir.

Bakanlar ise TBMM üyeleri veya dışarıdan CB tarafından seçilir. Cumhurbaşkanı'nca atanır, Cumhurbaşkanı onayıyla bakanların işine son verilir. Her bakan CB'na karşı sorumludur.

KABİNE, Cumhurbaşkanı'nın atamasıyla ve toplamasıyla görece başlar ve hükümetin siyasetinin yürütülmesinden sorumludur.

KABİNE, ülkenin yasalara göre ekonomik, mali, sosyal, kültürel, ulaşım, altyapı, güvenlik, dış politika ve benzeri makro mikro siyaset için gerekli kararları almak ve uygulamak da görülmelidir. (YÜRÜTME)

## **BAKANLIKLAR VE BAKANLAR**

Ülkemizde devletin üstlendiği temel kamu hizmetleri bakanlık örgütlenmesiyle yapılır.

Her bakanlık belirli bir kamu hizmetlerini yerine getirmekle görevlidir.

Doğrudan feshedilmesine kadar her şey kanunla olur.

Bakan, bakanlık kuruluşunun en üst amiridir.

Her hizmet Bakanlığında bir tane vardır.

Bakanlar, hizmetlerini yerine getirirken kanuna, hükümetin genel siyasetine, milli yararlar, kalkınma ve planlara uygun olarak faaliyetini gerçekleştirir. Ayrıca diğer bakanlıklarla ilişkilerini ve koordinasyonu sağlamakla görevlidir.

CB'na karşı sorumludur.

Bakanların parlamentoya karşı siyasal, anayasa mahkemesine karşı cezai sorumluluğu vardır.

Her bakanlığın bakandan sonra en üst yönetici bakanın yardımcısı vardır.

## **BAĞLI KURULUŞLAR**

-Emniyet Genel Müdürlüğü: İçişleri Bakanlığı'na bağlı,

-Orman ve Genel Müdürlüğü, orman ve su işleri Bakanlığına bağlı,

Bakanlığın ana hizmetlerini yürütür ve yürütmeye bağlı kuruluşlardır.

### **MERKEZDEKİ YARDIMCI KURULUŞLAR;**

- Danıştay
- Sayıştay
- Milli Güvenlik Kurulu
- Para kredi ve Koordinasyon Kurulu,
- Bilim teknolojileri yüksek kuruluşu vb...

### **Merkezi Yönetime Bağlı: İL YÖNETİMİ**

Merkezi yönetimin taşra (çevre) örgütlenmesinin temel birimi, ildir.

İllerin idaresi yetki genişliği esasına dayanır ve vali tarafından yönetilir.

İllerin kurulması ve her şey kanunla olur.

Vali ilin genel yönetiminin en başıdır. İstisnai memurdur.

Vali, devletin, hükümetin ve her bakanlığın ayrı temsilcisi ve bunların idari ve siyasi yürütme aracıdır.

Vali içişleri Bakanlığının önerisi, Cumhurbaşkanı onayıyla herkes işe atanır.

Her ilde bakanlıkların il müdürlükleri vardır, il müdürleri yöneticisidir. İl Milli Eğitim, il, sağlık, il, defterdarlık gibi.

Bu il müdürleri Valinin emri altında görev yaparlar ve bakanlıklarıyla temas halindedirler. Vali bunlar arasındaki iş birliğini sağlar.

#### **İl İdare Kurulu:**

İlin yönetiminde valiye yardımcı olan kuruldur.

Valinin başkanlığında:

-Hukuk işleri müdürü, Milli Eğitim Müdürü, il çevre ve şehircilik müdürü, İl Sağlık Müdürlüğü, gıda-tarım ve Hayvancılık Müdürlüğü müdürleri tarafından toplanılır.

### **İLÇE YÖNETİMİ**

İl'den sonra ikinci kademe sorumlu ilçedir. Her şeyi kanunla kurulur.

İlçenin genel idaresinden kaymakam sorumludur, meslek memurudur.

Müşterek olarak içişleri bakanının önerisi, meslek sınavı, Cumhurbaşkanı onayıyla atanır.

**İlçe yönetimi;** kaymakam, ilçe müdürlükleri, ilçe idare kurulundan oluşur. Hepsinin amiri kaymakamdır ve ona karşı sorumludur.

### **BÖLGE MÜDÜRLÜKLERİ**

Bakanlıklara bağlı kuruluşların bölge bazında birkaç ili içine alarak hizmet verme örgütlenmesidir.

Bölge Müdürü yönetir. Orman ve su işleri Bölge Müdürlüğü gibi.



## YEREL YÖNETİMLER

### (YERİNDEN YÖNETİM KURULUŞLARI: COĞRAFI – FONKSİYONEL)

**Yerel yönetimler;** bir köy, kasaba, kent veya bölgeye ait merkezi yönetimden ayrı tüzel kişiliğe sahip yönetim yapılarını ifade eder.

Siyasi olarak egemenlik (kendi yönetimi) güçleri yoktur ve karar alma organları (yöneticileri) yerel halkın seçimi ile belirlenir.

**Özerktirler,** yani yerel nitelikteki işleri kendi organlarınca halkın çıkarlarına göre düzenleme ve yönetme hakları vardır.

**Yerel yönetimler,** il, belediye ve köy halkının mahalli müşterek ortak haklarını karşılamak üzere kurulan kamu tüzel kişileridir.

**Seçmeleri olarak yöneticilerini 5 yılda bir halk yapar.**

İdari vesayetçe merkezi yönetimin denetim yetkisi üzerindedir.

Mali işleri Sayıştay tarafından denetlenir.

### COĞRAFI YERİNDEN YÖNETİM (MEKÂNA GÖRE)

#### İl Özel İdaresi – Belediye -Köy

#### İL ÖZEL İDARESİ

- Belediye sınırları dışında olmak koşuluyla imar, yol, su, kanalizasyon, katı atık, çevre, acil yardım ve kurtarma, orman köylerinin desteklenmesi, ağaçlandırma, park ve bahçe tesisine ilişkin hizmetler ve belediye sınırları dışındaki halka açık, istirahat ve eğlence yerlerine ruhsat vermek ve denetlemekle görevlidir.

#### İl Özel İdaresi Yapısı:

- İl genel meclisi:  
il özel idaresinin karar alma organıdır. Üyeleri ilçeler adına seçilir.
- İl encümeni:  
İl genel meclisinin karara bağlanacak konuların ön incelemesini yapan danışma ve yürütme organıdır. Ön inceleme danışma kurulu kararlarını inceler.
- Vali:  
İl Özel idaresinin başı ve alınan kararları uygulamakla görevlidir. Kararları uygulamaya alır.

## BELEDİYE YÖNETİMİ

En az 5.000 nüfuslu yerde kurulur.

Belediye, belde (Belediyesi olan yerleşim yeri, il ve ilçe dışında kalanlarda) sakinlerinin yerel ortak nitelikteki ihtiyaçlarını karşılamak üzere kurulan ve karar organı seçmenler, yerel halk tarafından seçilen, idari ve mali özerkliğe sahip kamu tüzel kişisidir.

### Görevleri

İmar, ruhsat, denetim, su, kanalizasyon, yol, ulaşım, park, bahçe, sosyal tesis, trafik, temizlik ve ağaçlandırma, konut, sosyal yardım, zabıta, acil yardım, ambulans, kurtarma, itfaiye...

Kültür ve sanat, gençlik ve spor, sosyal hizmet ve yardım, evlendirme, mezarlık, okul binası yapımı ve onarımı, kültür ve tabiat varlıkları koruma, mezbaha ve fuar alanı, otobüs tesisleri, haller...

En az 5.000 sayılı nüfustaki il ve ilçelerde kurulur ve Türkiye'nin Nüfusunun %93'ü belediye alanı içerisinde yaşamaktadır.

## BELEDİYE YÖNETİMİ

Belediye yönetimi; belediye meclisi, belediye encümeni ve belediye başkanından oluşur.

**Belediye meclisi**, belediyenin karar organıdır.

**Belediye encümeni**, belediyenin kararları ön inceleme ve danışma organıdır.

**Belediye Başkanı**, alınan kararları yürütme ve uygulama organıdır. Halk tarafından 5 yıllığına seçilir.

### Büyükşehir Belediyesi

#### Kuruluş

**MADDE 4.-** Belediye sınırları içindeki ve bu sınırlara en fazla 10.000 metre uzaklıktaki yerleşim birimlerinin son nüfus sayımına göre toplam nüfusu 750.000'den fazla olan il belediyeleri, fizikî yerleşim durumları ve ekonomik gelişmişlik düzeyleri de dikkate alınarak, kanunla büyükşehir belediyesine dönüştürülebilir.

Nüfusu en az 750.000 olan yerde kurulur. Bizde en az 30 tane var.

Büyükşehir Belediyesi Sayısı: 30. İlçe Sayısı: 922, İl Belediyesi Sayısı: 51. Mahalle Sayısı: 32287. (Güncel 2025 Ekim)



Mart 1984'te ilk olarak uygulanmıştır. İki kademeli belediyeçilik şeklinde büyükşehir metropolleri içindir.

Görevi: İlçe belediyeleri arasındaki çatışmaları çözmek, belediyelerin imar uygulamalarını denetlemek, belediye hizmetlerinin uyum ve koordinasyonu sağlamakla görevlidir. Türkiye'de şu an 30 tane vardır, nüfusu en az 750.000 olmalıdır.

## **MAHALLE YÖNETİMİ**

Mahalle yönetimi; belediye sınırları içinde komşuluk ilişkisi bulunan idari birimlere mahalle denir.

Kurulması, belediye meclisi kararı, kaymakamın görüşü ve valinin onayı ile alınır.

Yönetim organları: "muhtar ve ihtiyar heyeti" dir.

Seçimi 5 yıllığına yerel yönetimle birlikte halkça yapılır.

## **KÖY YÖNETİMİ**

Nüfusu 2000 den aşağı olan yerler köy olarak adlandırılır.

Köy Yönetimi;

-Muhtar

-Köy derneği(köylü)

-Köy ihtiyar meclisidir. (Köy okulu öğretmeni- İmam -Muhtar)

Muhtar, köyün derneği yani köylü tarafından 5 yıllığına seçilir. Köy ve köy yönetiminin başı olarak devletin köydeki temsilcisidir.

## **FONKSİYONEL (HİZMETE GÖRE) YERİNDEN YÖNETİM KURULUŞLARI**

Kamu yararı adına yönelik uzman hizmet gösteren kuruluşlardır.

Ticaret, sanayi, eğitim, kültür, teknik, sosyal yardım ve yayın alanında hizmet amaçlı yerelde yönetim kuruluşları vardır.

Genel Müdürlük, kurum, kurul, oda, ofis, başkanlık, üniversite, TRT, KİT (Kamu iktisadi teşebbüsleri), meslek odaları, Düzenleyici ve denetleyici kuruluşlar, Barolar, Ticaret odaları vb, bunlardan birkaçıdır.

### **Özellikleri**

Tüzel kişilikleri vardır. Yani özerktirler, kendine ait malvarlıkları, kaynakları, bütçeleri vardır.

Bedeli ölçüde serbest özellikli kendi organları vardır, onlarla yürütülür.

Kanunla kurulur, merkezi yönetimin vesayet denetimine tabidirler.

Tek amaçlı örgütlerdir. Yani uzmanlık alanına göre kurulurlar. (Eğitim, ticaret...)

Kamu yararı için çalışırlar. (Üniversite: eğitim)

## **KURULUŞLARA ÖRNEKLER**

### **KAMU İKTİSADİ TEŞEBBÜSLERİ**

Devletin ekonomik ve ticari girişimi ve işletmesidir.

Devletin ekonomik ve ticari işletmelerine kamu KİT denir. Burada devlet girişimcidir.

Kamu iktisadi teşebbüsleri ikiye ayrılır: KİK ve İDT

#### **1-KAMU İKTİSADİ KURULUŞLARI (KİK)**

Tekel hizmettir, kamu yararı için kurulur.

Alternatifi olmayan büyük hizmetler için kurulur.

Sermayesinin tamamı devlete ait olup, tekel niteliğindeki ve kamu yararı için mal ve hizmetleri üretmek, pazarlamak üzere kurulur.

Türkiye Cumhuriyeti devlet demiryolları devlet hava meydanları işletmeciliği Genel Müdürlüğü gibi.

#### **2-İKTİSADİ DEVLET TEŞEKKÜLLERİ (İDT)**

Alternatifi ticarete vardır.

Sermayesinin tamamı devlete ait değildir.

İktisadi alanda, ticari kurullarla faaliyet göstermek için kurulur.

Ticaretin işlemesi, rekabet oluşması ve ülkede hizmet eksikliğinin yaşanmaması için kamu yararı amacıyla devlet tarafından kurulur.

-Halk Bankası, ticaret bankası, Türk Hava Yolları, toprak mahsulleri ofisi, makine kimya enstitüsü, Türkiye kömür işletmeleri kurulu gibi....

Kamu tüzel kişisidirler ve ayrı bir mal varlığı vardır, kendi personeli vardır.

Özel bütçelidir ve TBMM adına sayıştayca denetlenir.

Kendi organlarıncaya yönetilir ve siyasi denetime tabidir.

Yönetim kurulu bir başkan ve 5 üyeden oluşur, yüksek kurul ve genel müdürden oluşur.

### **KAMU KURUMU NİTELİĞİNDEKİ MESLEK KURULUŞLARI (MESLEKİ KAMU KURUMLARI)**

Her bir mesleğin bütün mensuplarını örgüt şeklinde bir araya getirmek, onları denetlemek, üyelerinin ortak sorunları ile ilgilenmek, kamuoylarını paylaşmak ve bir bakıma üyeleri ile devlet arasında köprü oluşturmak için kurulan idari örgütlerdir.

Mühendis, eczacı, doktor avukat gibi...

Ziraat Odası, eczacılar odası, barolar gibi...

Kanunla kurulurlar, kendi organları tarafından yönetilir, kamu tüzel kişiliğine sahiptirler.

Mesleği icra edenin başvurması zorunludur, idari vesayet denetimine tabidirler.

### **DÜZENLEYİCİ VE DENETLEYİCİ KURUMLAR**

Piyasa (serbest) ekonomisinin, oyunun kurallara göre işlenmesini temin etmek için kurulmuştur.

Tekellerin kaldırılması, kamu işletmelerinin özelleştirilmesi, devletin hakem rolü alması bunu gerektirmiştir.

Ülkemizde 1.980 de meydana çıkmıştır.

Kamu tüzel kişisidir, kanunla kurulur ve idari vesayet denetimine tabidirler.

Özerktirler.

Bu Kurumlara Örnek;

-SPK

-RTÜK

-Rekabet Kurumu

-BDDK

-Bilgi teknoloji ve iletişim kurumu

-EPDK

-TADK

-Kamu ihale kurumu...



# KAMU POLİTİKASI



**Kamu Politikası;** bir kamu kuruluşunun çevresiyle ilişkisidir.

**Kamu Politikası:** Hükümetin (kamu yönetiminin) yapmayı ya da yapmamayı seçtiği her şeydir.



Kamu kuruluşlarının yapmayı veya yapmamayı tercih ettikleri her türlü işlem ve faaliyetler **kamu politikası** kapsamında değerlendirilmektedir.

Kamu politikaları aniden oluşan politikalar değildir, geliştirilen ve uygulanan olarak faaliyetlerdir.

Kararların verilmesi en önemli süreçtir, bu kararları işleme döken yasaların meclisten geçirilmesi ve bunların uygulanması gibi faaliyetleri içeren **bir süreçtir**.



## KAMU POLİTİKASI SÜRECİNDE ROL OYNAYAN AKTÖRLER

(Politikaların belirlenmesine sebep olanlar)

Kamu politikası sürecini belirleyen 2 grup “aktör” vardır.

### 1- **Resmi (Devlete ait) Aktörler**

Devlet içinde bulunan ya da devlete bağlı olan kurum ve kişilerdir.

- Hükümet
- TBMM
- Kamu Kurum ve Kuruluşları
- Yargı Kurumları

### 2- **Sivil (Topluma ait) Gayresmi Aktörler**

Politika oluşturma, uygulama ve değerlendirmede devletle herhangi bir bağı olmayan kişi ve kurumlardır.

- Siyasi Partiler
- Bireyler (seçmen, vatandaş...)
- Baskı grupları (sendikalar...)
- Sivil toplum örgütleri
- Medya

### **Ek olarak uluslararası aktörler vardır:**

- IMF, NATO, Avrupa Birliği...

Genel bir ifadeyle “Kamu Politikası” amaçlanmış faaliyetlerin gerçekleştirildiği bir süreç olup en az 4 aşamadan oluşur:

- 1- Politika sorununun ortaya çıkması
- 2- Bu soruna karşı siyasi sistemin vereceği cevap olarak politikanın oluşturulması
- 3- Politikanın uygulanması
- 4- Geri bildirim

## **KAMU GÖREVLİLERİ**



### **TÜRKİYE’DE KAMU GÖREVLİLERİNİN TANIMI VE ÇEŞİTLERİ**

Kamu görevlisi; kamu kesiminde görev yapan ve farklı hukuki statülere sahip, kamuda çalışan personeldir.

İkiye ayrılır;

#### **-Memurlar**

657 sayılı Devlet Memurları Kanunu’na (DMK) tabidir.

#### **-Diğer Kamu Görevlileri**

Diğer kamu görevlileri: idareyle Kamu Hukuku ilişkisi bulunan ve hizmetin asli-sürekli elemanı sayılabilecek görevde çalışan, kısmen 657 Devlet Memurları Kanuna (DMK) tabi bulunan personeldir.

“Akademisyen, Hâkim ve Savcılar, Askeri Personel, İstihbarat Elemanı, Genel Müdür, Bakanlık Personeli ve Sözleşmeli Personel...”

### **KAMU KURUMLARINDA PERSONEL BİÇİMİ**

Devlet Memurları Kanunu’na göre kamu hizmetlerine giren personeller şunlardır;

- Memur
- Sözleşmeli Personel
- Geçici Personel
- İşçiler

## MEMUR

**Memur**, devlet (kamu) görevinde en çok memur vardır, devlet yönetiminin asli ve sürekli elemanıdır.

Aslı ve sürekli kamu hizmetlerini yerine getirmekle görevlendirilenlerdir.

## SÖZLEŞMELİ PERSONEL

Maliye Bakanlığınca belirlenen pozisyonlarda, mali yılla sınırlı (sürelili) olarak sözleşme ile çalıştırılmasına karar verilen, işçi sayılmayan kamu hizmeti görevlileridir.

Kamu görevlileri kapsamında değerlendirilen personeldir.

## GEÇİCİ PERSONEL

“Bir yıldan az” veya “mevsimlik” hizmet olduğunda sözleşmeyle çalıştırılan ve işçi sayılmayan kimselerdir. (Belediye de park ve bahçe düzenleme de yazın çalışan işçiler gibi...)

## İŞÇİLER

Memur, sözleşmeli personel ve geçici personel dışında kalan, DMK'ya tabi olmayan kişilerdir.

## TÜRKİYE'DE MEMURLUK SİSTEMİ (MEMUR OLMA VE YÖNTEMİ)

Ülkemizde “memurluk” 657 Devlet Memurları Kanunu ile belirtilmektedir.

-Genel ve özel şartlar

-Sınav: KPSS

-Adaylık: en az bir yıl deneme (Sözleşme ile atama)

(Aday memurluk dönemi, memuriyet döneminden bazı konularda farklılıklar arz eden ve kişinin memuriyete kabul edilmesi için gereken zamanı ifade eder: UYUM)

-Asli memurluğa atanma (Asaleten atama)

## MEMURLARIN ÖDEV VE YÜKÜMLÜLÜKLERİ

-Sadakat, tarafsızlık ve devlete bağlılık, davranış ve iş birliği, emirlere uymak, iş başında bulunmak, devlet malını korumak, mal bildiriminde bulunmak (ilk hemen sonra 5 yılda bir), basına bilgi veya demeç verme, yurtdışında davranış, resmî belge-araç ve gereçleri geri vermek ve kurum dışına çıkarmamak, kişisel zarar, kıyafet düzenine uymak.



## DİSİPLİN CEZALARI

-**Uyarma** (sözlü)

-**Kınama** (yazı ile kusurlusun yapma demek)

-**Aylıktan kesme**

-**Kademe ilerlemesinin durdurulması**

-**Devlet memurluğundan çıkarma**

Not: Bütün cezalara karşı yargı yolu açıktır.

### ÇOK SORULAN BİR SORU: Aday memur disiplin cezası alırsa ne olur?

657 sayılı Devlet Memurları Kanunu'nun 57'inci maddesinde bu hususu bulabiliriz.

57'nci maddenin ilk hali ile şimdiki hali birbirinden farklıdır. Şöyle ki; 57'nci maddenin ilk halinde disiplin cezası alan memurlara ilişkin bir ifade yokken 2011 senesinde yapılan bir değişiklikle "Adaylık süresi içinde disiplin cezası almış olanların" ilişkilerinin kesileceği hükmü eklenmiştir.

Ancak daha sonra Anayasa Mahkemesi kararıyla bu ifade 2014 senesinde kaldırılmış, bunun üzerine aynı yıl içerisinde madde değiştirilip maddeye aşağıdaki hüküm eklenmiştir:

"Adaylık süresi içinde aylıktan kesme veya kademe ilerlemesinin durdurulması cezası almış olanların disiplin amirlerinin teklifi ve atamaya yetkili amirin onayı ile ilişkileri kesilir. İlişkileri kesilenler ilgili kurumlarca derhal Devlet Personel Başkanlığına bildirilir".

### **SONUÇ:**

Aylıktan kesme ya da kademe ilerlemesinin durdurulması cezası aldığı için ilişkisi kesilen aday memurlar, üç yıl geçmedikçe tekrar memuriyete alınamazlar.

Aday memurluk dönemi aslında çoğu zaman sorunsuz geçen ve kişinin memuriyete alıştığı bir dönemi ifade eder. Ayrıca çok küçük farklılıklar dışında aday memurun, asaleti tasdik edilmiş memurdan pek farkı da bulunmaz.



## **MEMURLAR İÇİN KONULAN YASAKLAR**

- Toplu eylem ve hareketlerde bulunma yasağı
- Grev yasağı
- Ticari faaliyetlerde bulunma yasağı
- Gizli bilgileri açıklama yasağı
- İkinci görev yasağı
- Siyasi partilere girme yasağı
- Ayrıldığı kuruma karşı görev alma yasağı
- Hediye kabul etme

**Devlet Memurluğundan Çıkarma Cezası Nedir?**

657 Sayılı Kanun m.125/1-E uyarınca Devlet memurluğundan çıkarma cezası, tekrar Devlet memurluğuna atanmamak kaydıyla memurluktan çıkarmaktır.

**Memurluktan Çıkarma Cezasını Gerektiren Fiil ve Durumlar Nelerdir?**

Devlet memurluğundan çıkarma cezasını gerektiren fiil ve haller, 657 sayılı Kanun m.125/1-E ile düzenleme altına alınmıştır.

**Devlet Memurluğundan Çıkarma Cezası Kim Tarafından Verilir?**

Memurluktan çıkarma cezası, amirin talebi üzerine memurun bağlı bulunduğu kurumun yüksek disiplin kurulu tarafından verilir.

**Memurluktan Çıkarma Cezasına Nasıl İtiraz Edilir?**

Hakkında memurluktan çıkarma kararı verilen kimse, kararın tebliğinden itibaren 60 gün içerisinde idari yargıya başvurmalıdır.

## **MEMURLARIN TEMEL HAKLARI**

- Kanunla memurluk hakkı
- Güvenlik hakkı
- Dava açma, şikâyet, izin hakkı,
- Aylık ve yolluk hakkı

- Sosyal yardım hakkı
- Emeklilik hakkı
- İftiralara karşı korunma hakkı

657 Sayılı Devlet Memurları  
Kanununa Tabi Çalışan Personelin  
İzin Hakları İle İlgili Bilgilendirme.

 <b>ANNELİK İZNI</b> Doğum öncesi: 8 hafta Doğum sonrası: 8 hafta	 <b>EVLATLIK İZNI</b> 8 hafta
 <b>BABALIK İZNI</b> 10 gün	 <b>MAZERET İZNI</b> 10 gün
 <b>ÖLÜM İZNI</b> 7 gün	 <b>ENGELLİLİK İZNI</b> 10 gün
 <b>EVLİLİK İZNI</b> 7 gün	 <b>SÜT İZNI</b> İlk 6 ay: 3 saat İkinci 6 ay: 1,5 saat

## **KAMU YÖNETİMİNİN DENETLENMESİ**



### **DENETİM**

**Denetim**, bir örgütte yapılan işlerin amaçlara uygunluğunun, yerindeliliğinin ve etkinliğinin ölçülmesidir.

**Denetim Türleri: Denetimi gerçekleştiren organın niteliğine göre adlandırılır:**

#### **Siyasal Denetim**

Yasama organının denetimi

- Soru
- Meclis araştırması
- Genel görüşme
- Gensoru
- Meclis soruşturması
- Dilekçe komisyonu
- İnsan hakları inceleme komisyonu
- Kadın-erkek eşitliği komisyonu

## Yönetmel Denetim (İç Denetim)

- Hyerarşik denetimi (iç denetim)
- Vesayet denetimi (dış denetim)
- Devlet denetleme kurulu ile denetim
- Teftiş kurulları ile denetim
- Gözetim kurulları yolu ile denetim : Kamu görevlileri etik kurulu, Türkiye insan hakları kurumu.

## Kamu Denetçisi (Ombudsman)

## Kamuoyu Denetimi

## Yargısal Denetim

## SİYASAL DENETİM

**Siyasal denetim**, siyasi kurum ve kişilerin kamu yönetimi üzerinde sahip oldukları yönetim ve denetim yetkisidir.

Siyasal denetim yasa ile Türkiye Büyük Millet Meclisine aittir. (YASAMA ORGANI)

## TÜRKİYE BÜYÜK MİLLET MECLİSİ DENETİMİ

TBMM'nin 3 görevi; kanun yapmak, devlet bütçesini kabul etmek ve hükümeti denetlemektir.

TBMM'nin siyasi denetimi "Hükümet" içindir, bu yetkiyi halk adına kullanır.

## Soru

Sözlü veya yazılı olarak Bakanlardan, vb, bilgi istemektir.

## Meclis Araştırması

Belli bir konuda bilgi edinmek için yapılan incelemedir.

Hükümet, siyasi partiler veya en az 20 milletvekili tarafından TBMM Başkanlığına müracaat ile olur.

Meclis Genel Kurulu kararı verir.

## Genel Görüşme

Toplum ve devlet faaliyetlerini ilgilendiren belli bir konunun, TBMM Genel Kurulunda açıkça görülmesidir. Gerçekleştirilme şartı meclis soruşturmasındaki ile aynıdır.

## **Gensoru**

Hükümet ya da bir bakanın görevden uzaklaştırılmasını istemek amacıyla TBMM'de yapılan genel bir görüşmedir.

En az 20 milletvekili imzasıyla açılır, güvensizlik oyları sayılır, verilen güvensizlik oyları yarısından fazla ise o bakan ya da hükümeti (kabine) düşer.

## **Meclis Soruşturması**

Görevde bulunan veya görevden ayrılmış bulunan eski Başbakan veya bakanların görevleriyle ilgili cezai sorumluluklarının araştırılmasını sağlayan bir denetim aracıdır. TBMM üyeliğinin en az 1/10'i verir, kabul edilirse araştırma komisyonu kurulur, araştırır, raporu yüce divana sevk eder, divan karar verir.

## **TBM Dilekçeyle Başvurma Hakkı**

TBMM'ye vatandaşların şikâyeti için dilekçeyle başvurusudur.

## **TBMM İnsan Haklarını İnceleme Komisyonu**

İnsan hakları ihlalleri için yazılı başvurulmadır.

## **TBMM Kadın-Erkek Eşitliği Komisyonu**

Cinsiyete dayalı ayrımcılığı ve ihlalleri araştırmak için kurulmuştur.

## **2- Yönetmel Denetim (iç denetim)**

Kamu yönetiminin kendi içinde denetlenmesidir. Yani yasama, yargı ve kamuoyu halk tarafından değil, kendi içindeki hiyerarşik üstler tarafından veya kurum dışındaki diğer kamu kurumları tarafından denetlenmesidir.

### **Hiyerarşik Denetim (astı- üstün denetlemesi)**

Hiyerarşik ast-üst örgütlenmesi üstün astları üzerindeki yakın gözetim ve denetim yetkisidir.

Örgütün kendi içindeki bütünlüğü sağlamaya yönelik bir yetkidir.

### **Vesayet Denetimi (dış denetimdir)**

Kamu yönetiminde bütünlüğü sağlamak amacıyla yerinden yönetim kuruluşlarının merkezi yönetim tarafından denetlenmesidir.

Kaymakam muhtarın bazı kararlarını bozabilir, vali belediye meclisinin bazı kararlarını bozabilir.

## **Devlet Denetleme Kurulu (Cumhurbaşkanlığı'na bağlı her yeri denetler)**

Devlet denetleme kurulu doğrudan cumhurbaşkanına bağlı olarak inceleme araştırma ve denetleme kuruludur.

Meslek odaları ve dernek gibi bütün kuruluşları denetler.

## **Teftiş Kurulları (müfettişler)**

Bakanlıkların kendi içindeki müfettişlikleridir.

## **Gözetim Kurulları Yoluyla Denetim**

Kamu yönetimi üzerinde gözetim (gözleme) ve denetim yapar. İki kuruldur:

### **1- Kamu görevlileri etik kurulu**

Kurul etik (olması gereken ahlaki) davranış ilkelerini belirlemek, kamuda etik kültürünü yerleştirmek ve bu ilkelerin ihlal edilmesi sonucunda yapılan başvuruları değerlendirerek ilgili makama ihlal eden görevli araştırmasını bildirmek üzere çalışmalar yapan kuruldur.

### **2- Türkiye insan hakları kurumu**

İnsan haklarının korunması, geliştirilmesi ve işkence önleme (kötü muamele) gibi konularda çalışmalar yapmak ve incelemek için kurulmuştur.

## **3- Kamu Denetçisi (Ombudsman) Denetimi (TBMM adına bağımsızca devleti denetleyen)**

Kamu yönetimini (yönetimi, hükümeti, askeri alanları bile) denetlemek için TBMM tarafından görevlendirilen, halkın kamu yönetimine ilişkin şikayetlerini ele alan, inceleme ve araştırma sonucunda yönetimin tutumunu ve uygulanmasını değerlendirendir.

## **4- Kamuoyu Denetimi**

### **(Sivil toplum kuruluşları ve basın yayın yoluyla halkça denetim)**

Kamunun yönetimi ile ilgili sorunların sivil toplum kuruluşları ve basın yayın gibi medyatik kuruluşlar tarafından toplum destekli gündeme getirerek bir algının oluşturulması, kamuoyunun oluşturulması ve bu sorunlarla ilgili olarak yönetimin harekete geçmesini sağlayan denetimdir.

Halkın (kamuoyu, toplum) yönetiminde ilgili sorunları dile getirmesidir.

## 5- Yargısal Denetim (bağımsız mahkemelerce idarenin işlemlerinin denetimidir)

İdarenin yani yönetimin faaliyetini yürütürken hukuk kurallarına hareket etmesini sağlamak, vatandaş haklarını zedelenmesini engellemek, haklarını korumak için kamu yönetiminin eylem ve işlemlerinin bağımsız yargı organları olan “Mahkemeler” tarafından denetlenmesidir.



bitti...