

# Hastane Tanımı

Hastaneler, insan sađlıđının korunması, hastaların tanı ve tedavilerinin yapılması amacıyla kurulan sađlık kurumlarıdır. Bu kurumlar, hasta veya yaralı kişilerin acil ve sürekli tıbbi bakım alabilecekleri, sađlıklı bireylerinde belirli aralıklarla kontrol ve tarama hizmetlerini alabilecekleri yerlerdir.



by Dr. Melek Terzi Özmen



# Türkiye'de Hastanecilik Hizmetlerinin Gelişimi



Türkiye'de hastanecilik hizmetleri tarihsel süreç içerisinde önemli gelişmeler göstermiştir. Osmanlı Dönemi'nde vakıf hastaneleri ve imaret sistemleri öne çıkarken, Cumhuriyet Dönemi'nde Sağlık Bakanlığı'nın kurulması ve hastane ağının genişletilmesi önemli rol oynamıştır. Günümüzde ise özel hastaneler ve şehir hastaneleri hastanecilik hizmetlerinin gelişiminde öne çıkan unsurlar arasındadır.

# Hastanelerin Özellikleri

## Çeşitlilik

Hastaneler, hizmet ettikleri alanlar, büyüklükleri, sahiplik yapıları ve sunulan hizmet türleri açısından çeşitlilik gösterir. Bu çeşitlilik, hastaların ihtiyaçlarına uygun hastane seçimi yapmalarını sağlar.

## Karmaşık Yapı

Hastaneler, farklı birimler ve profesyoneller arasında koordinasyon gerektiren karmaşık bir yapıya sahiptir. Bu karmaşık yapı, hastaların tanı ve tedavi süreçlerini etkin bir şekilde yönetmeyi gerektirir.

## Yüksek Teknoloji Kullanımı

Hastaneler, hasta bakımı, tanı ve tedavi süreçlerinde ileri teknoloji kullanır. Bu teknolojiler, hastaların daha hızlı ve doğru teşhis ve tedavi almasını sağlar.



# Hastanelerin İşlevleri

## Teşhis-Tedavi

Hastanelerin temel işlevi, hastaları tedavi etmek ve sağlıklarına kavuşturmaktır. Hastaneler, modern tıbbi ekipman, uzman personel ve kapsamlı hizmetler sunarak, hastalıkların tanı ve tedavisinde kritik bir rol oynarlar.

## Rehabilitasyon

Hastaneler, hastaların yaşam kalitelerini artırmak için rehabilitasyon hizmetleri de sunarlar. Bu hizmetler, fiziksel, zihinsel ve sosyal iyileşmeyi destekleyerek hastaların normal hayatlarına geri dönmelerine yardımcı olur.

## Eğitim

Birçok hastane, tıp, hemşirelik ve sağlık bilimleri alanlarında eğitim veren önemli kurumlardır. Hastaneler, öğrenciler için klinik deneyim sağlayarak, gelecekteki sağlık profesyonellerinin yetiştirilmesine katkıda bulunurlar.

## Araştırma

Hastaneler, tıbbi araştırmaların yapılması için önemli merkezlerdir. Hastanelerde, yeni tanı ve tedavi yöntemlerinin geliştirilmesi için çeşitli bilimsel çalışmalar yürütülür, bu sayede sağlık hizmetlerinin kalitesi sürekli iyileştirilir.



# Hastanelerin İşlevleri

## İşletme

Yönetimlerde ekonomik ilkeleri de göz önünde bulundurmak zorunda oldukları için hastaneler aynı zamanda bir işletmedir.

## Sosyal Kurum

Ödeme gücüne sahip olmayanları da hizmet sunması dolayısıyla hastaneler aynı zamanda sosyal bir kurumlardır.

## Toplumsal girişim

Belirli bir coğrafi bölgeye hizmet edilmesi nedeni ile aynı zamanda toplumsal bir girişimdir.

## Hayır kurumu

Ben veya tamamen toplumun yardımları ile varlıklarını sürdürmelerine göre de bir hayır kurumudur.

# Hastanelerin işlevleri şu şekilde sıralanabilir:



- Tıbbi işlevler
- idari işlevler
- mali işlevler
- teknik işlevler
- otelcilik işlevleri
- eğitim işlevleri
- araştırma ve geliştirme işlevleri
- sosyal işlevler
- koruyucu hekimlik işlevleri

## İşlevlerine Göre

İlçe/Belde  
Hastaneleri

Gün Hastaneleri

Genel  
Hastaneler

Özel Dal  
Hastaneleri

Eğitim ve  
Araştırma  
Hastaneleri



# İşlevlerine Göre Hastaneler

1

## İlçe/Belde Hastaneleri

Bünyesinde 112 hizmetleri, acil, doğum, ayaktan ve yatarak tıbbi müdahale, muayene ve tedavi hizmetleri ile koruyucu sağlık hizmetlerini bütünleştiren, görev yapan tabiplerin hasta kabul ve tedavi ettiği ileri tetkik ve tedavi gerektiren durumlarda hastaların stabilize edilerek uygun bir şekilde sevkini sağlandığı sağlık kurumlarıdır.

2

## Qün Hastaneleri

Birden fazla branşta gününbirlik ayakta muayene, teşhis, tedavi ve tıbbi bakım hizmetleri verilen asgari 5 gözlem yatağı ile 24 saat sağlık hizmeti sunan bir hastane bünyesinde veya bir hastane ile koordineli olmak kaydıyla kurulan sağlık kurumlarıdır.

3

## Qenel Hastaneler

Her türlü acil vaka ile yaş ve cinsiyet farkı gözetmeksizin bünyesinde mevcut uzmanlık dalları ile ilgili hastaların kabul edildiği, ayaktan ve yatarak hasta muayene ve tedavilerin yapıldığı en az 50 yataklı sağlık kurumlarıdır.





# Özel Dal Hastaneleri

Özel dal hastaneleri, belirli bir yaş ve cins grubu hastalar veya belirli bir hastalığa tutulanların yahut bir organ veya organ grubu hastalarının müşahade muayene teşhis tedavi ve rehabilitasyonlarının yapıldığı sağlık kurumlarıdır.

Kalp ve göğüs hastalıkları hastaneleri, böbrek hastaneleri ve kemik hastaneleri özel dal hastanelerine örnek olarak verilebilir.

**-Metin Sabancı Baltalimanı Kemik Hastalıkları Eğitim ve Araştırma Hastanesi**

**-MEHMET AKİF ERSOY GÖĞÜS KALP VE DAMAR CERRAHİSİ EĞİTİM VE ARAŞTIRMA HASTANESİ**

# Eđitim ve Arařtırma Hastaneleri

## Eđitim Merkezi

Eđitim ve arařtırma hastaneleri, tıp eđitimine önemli katkı sunan ve yeni bilgi ve teknolojilerin geliştirildiđi merkezlerdir. Burada doktorlar, hemřireler ve diđer sađlık personeli yetiřtirilir.

## İleri Teknoloji

Bu hastaneler, tıbbi arařtırmalara ve yeni tedavi yöntemlerinin geliştirilmesine odaklanır. İleri teknoloji cihazlar ve ekipmanlarla donatılmışlardır.

## Hasta Bakım Kalitesi

Eđitim ve arařtırma hastanelerinde, hasta bakımı da en üst düzeydedir. Multidisipliner ekiplerin alıřması sayesinde hastaların tedavileri en iyi şekilde planlanır ve uygulanır.



# Mülkiyet Esasına Göre Hastaneler (1)

1

Devlete Doğrudan Bağlı Olan Hastaneler

Sağlık Bakanlığına bağlı hastaneler devlete doğrudan bağlıdır. Ülkemizde sağlık hizmetlerinin sunumu büyük oranda bu hastaneler tarafından karşılanır.

2

Devlete Dolaylı Bağlı Hastaneler

Bu grupta dernek ve vakıflara bağlı hastaneler ile Belediye Hastaneleri, Üniversite Hastaneleri gibi hastaneler yer alır. Üniversite Hastaneleri Sağlık Bakanlığı Hastanelerinden sonra yatak kapasitesi en fazla olan, eğitim-öğretim hizmetinin yoğun olarak sürdürüldüğü üçüncü basamak sağlık kuruluşları arasında yer alır.

3

Özel Hastaneler

Özel hukuk tüzel kişileri ile gerçek kişilerin kurdukları hastaneleri bu kategoride ele alabiliriz.



**PUBLIC HOSPITAL**



**PRIVATE HOSPITAL**



**NON-PROFIT HOSPITAL**



# Mülkiyet Esasına Göre Hastaneler (2)

1

## Kamu Hastaneleri

Türkiye'de mülkiyeti kamuya ait hastaneler ağırlıklı olarak Sağlık Bakanlığı'na bağlı olarak hizmet vermektedir. Bunun yanında kamu üniversitelerine bağlı hastaneler ile sağlık bakanlığının ve kamu üniversitelerin ortak kullanımında olan hastanelerde vardır. Öte yandan eskiden Milli Savunma Bakanlığı'na bağlı çalışan askeri hastaneler 2016 yılında SB'na devredilmiştir. Türkiye'de çok az sayıda belediyelere bağlı hastaneler de vardır. (İzmir Büyükşehir Belediyesi Eşrefpaşa Hastanesi)

2

## Özel Hastaneler

Özel hastaneler, özel sektör tarafından işletilen ve finanse edilen sağlık kuruluşlarıdır. Bu hastaneler, müşteri memnuniyeti, kaliteli hizmet ve karlılık gibi ticari hedefleri gözetirler.

3

## Vakıf Hastaneleri

Vakıf hastaneleri, kar amacı gütmeyen vakıflar tarafından işletilen hastanelerdir. Bu hastaneler, toplumsal sorumluluk ve hayırseverlik ilkelerini benimseyerek sağlık hizmetleri sunarlar.



**PUBLIC HOSPITAL**



**PRIATE HIOSPITAL**



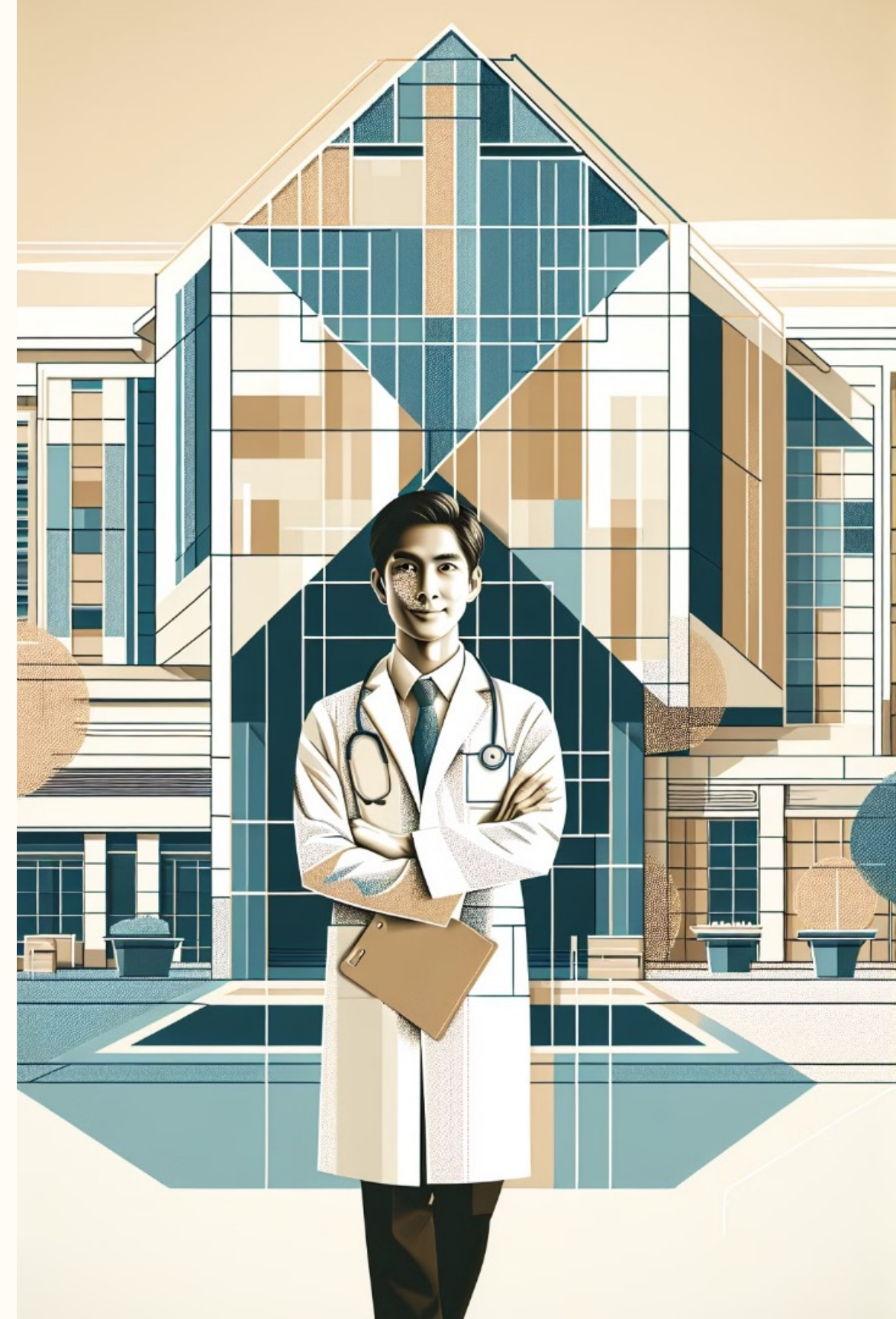
**NONTIT HOSPITAL**



# Sağlık Bakanlığı'na bağlı hastaneler

Sağlık Bakanlığı 19 Ocak 2005 tarihinde üniversite hastaneleri, belediye hastaneleri ve Milli Savunma Bakanlığı'na bağlı hastaneler hariç kamuya ait tüm sağlık tesislerini bu dönemde devralmıştır. Bu devir işleminde en önemli unsur SSK'ya ait sağlık tesisleri olmuştur. Sağlık Bakanlığı 2005 yılında SSK'ya ait 146 hastane 212 dispanser 11 ağız ve diş sağlığı merkezi ve 2 dal merkezini devralmıştır. Bu devir Türkiye Sağlıkta Dönüşüm Programının ilk dönemlerinde uygulanan kilit reformlardandır.

Tüm bu devirler SSK'nın hizmet sunumundan çekilmesine ve sadece satın almaya odaklanmasına yardımcı olmuştur. Bunun temel amacı, tüm kamu hastaneleri arasındaki yönetim ve ödeme mekanizmalarının uyumlu hale getirilmesi ve sağlık hizmet sunumu ile finansmanının ayrılması olmuştur.



# Kamu Üniversitelerine Baęlı Hastaneler

Üniversite hastaneleri üçüncü basamak saęlık hizmetlerine sunulduęu, bununla birlikte eęitim ve tıbbi arařtırmaların yapıldıęı saęlık kurumlarıdır. Saęlıkla ilgili arařtırma ve uygulama merkezi olarak eęitim hastaneleri kapsamında yer alan üniversite hastaneleri, tıp ve dięer saęlık personelinin eęitimini gerekleřtirme, saęlıkla ilgili arařtırmalar yapma ve daha ok ilerlemiş ve ciddi sorunları olan hastaların tedavileri saęlama gibi toplumların saęlık statülerinin yükselmesinde önemli rol oynar.

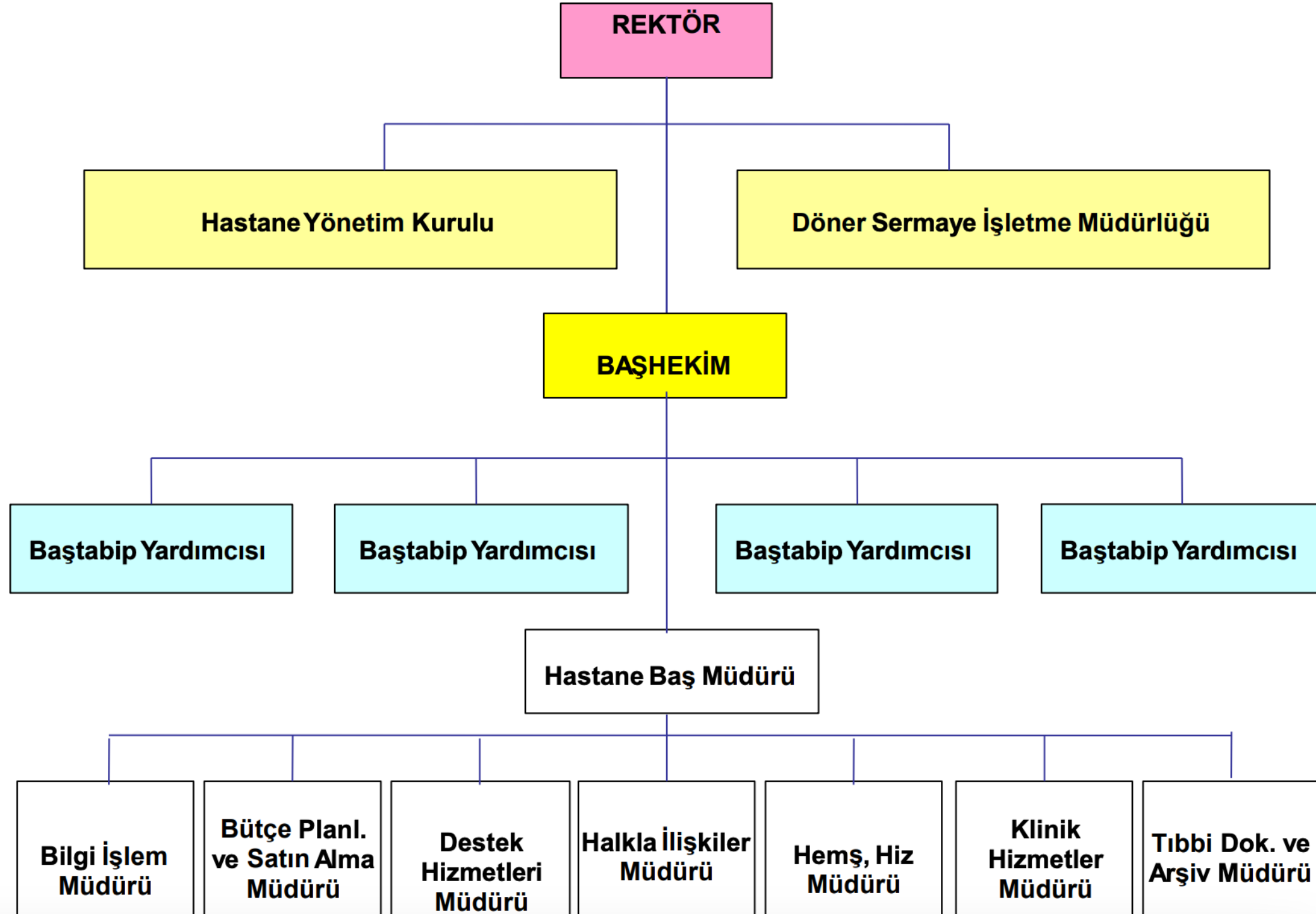


# Üniversite Hastanelerinde Yönetim Yapısı

Üniversite hastanelerinde yönetim yapısı, üniversite teşkilatından kaynaklanan sebeplerden dolayı oldukça karmaşıktır. En yukarıda **rektör**, üniversitesi döner sermaye işletmelerinin amiri ve harcama yetkilisidir. Rektör bu yetkisini uygun gördüğü ölçüde yardımcılara, dekana devredebilir. Rektör haricinde **üniversitelerin yönetim kurulu**, üniversite hastanesi döner sermaye işletmesini ilgilendiren ve döner sermaye yürütme kurulunda görüşülerek bu kurula sunulan konulardaki nihai kararı veren birimdir.



# Üniversite Hastanelerinde Yönetim Yapısı





# Ortak Kullanımda Olan Hastaneler

30 Ocak 2010 tarihli 5947 sayılı kanunla yapılan düzenleme sonucu Sağlık Bakanlığı ve bağlı kuruluşlarına ait kurum ve kuruluşlarınca ve üniversitelerin ilgili ilgili birimlerince karşılıklı olarak işbirliği çerçevesinde birlikte kullanılabilmelerine imkan tanınmıştır. Bu düzenlemeyle Türkiye'de yeni kurulan tıp fakülteleri için herhangi bir sermaye yatırımına gidilmeksizin mevcut kamu hastaneleri aracılığı ile afiliye olmak suretiyle sağlık hizmetleri eğitim araştırma faaliyetlerini yerine getirilebilmektedir.

Günümüzde 55 eğitim araştırma hastanesi aynı zamanda üniversite hastanesi olarak hizmet vermektedir. Ortak kullanımda olan hastanelerde eğitim hizmetleri üniversitelerce, işletmecilik hizmetleri Sağlık Bakanlığı tarafından yürütülmektedir.





# Askeri Hastaneler



15 Temmuz 2016

15 Temmuz 2016 darbe girişiminden sonra ilan edilen olağanüstü hal (OHAL) tedbirleri kapsamında Milli Savunma Bakanlığı'na bağlı askeri hastaneler Sağlık Bakanlığı'na bağlanmıştır



Sağlık Bakanlığı

Milli Savunma Bakanlığı'na bağlı askeri hastanelerin Sağlık Bakanlığına bağlanması sağlık hizmetlerinin sunumunda Sağlık Bakanlığının baskınlığını daha da artırmıştır.



# Belediye Hastaneleri

Türkiye'de çok sınırlı sayıda olan belediye hastanelerinden Ankara Büyükşehir belediyesi 2010 yılında aldığı meclis kararı ile hastaneyi Sağlık Bakanlığı'na devretmiştir. İzmir Büyükşehir Belediye Hastanesi faaliyetlerini hala devam etmektedir.

Diğer belediye hastaneleri daha çok bir tıp merkezi şekilde hizmet vermeye devam etmektedir.





# Özel Hastaneler

Türkiye'de yedi yılından itibaren oldukça hızlı büyüyen özel sağlık sektörünün kamu hastanelerindeki özellikle az bulunan ve tercih edilen hekimleri yaygın bir şekilde yüksek ücretler ödeyerek transfer etmeye başlamasıyla kamuda sağlık hizmet sunumunda aksamalar yaşanmaya başlanmıştır.

Ülkede özel sektörün büyümesini kontrol etmek için 2008 yılı şubat ayında özel sağlık kurumlarının personel dahil bütün büyüme alanlarını kapsayacak şekilde planlama ve ruhsatlandırma kuralları getirilmiştir.

Ayrıca vatandaşlara finansal koruma sağlamak amacıyla özel hastanelerin vatandaştan alacakları fark miktarının SUT'daki fiyatların %200'ünü geçemeyeceği kuralı getirilmiştir. 577 özel hastane, 42.000 hasta yatağı bulunmaktadır.



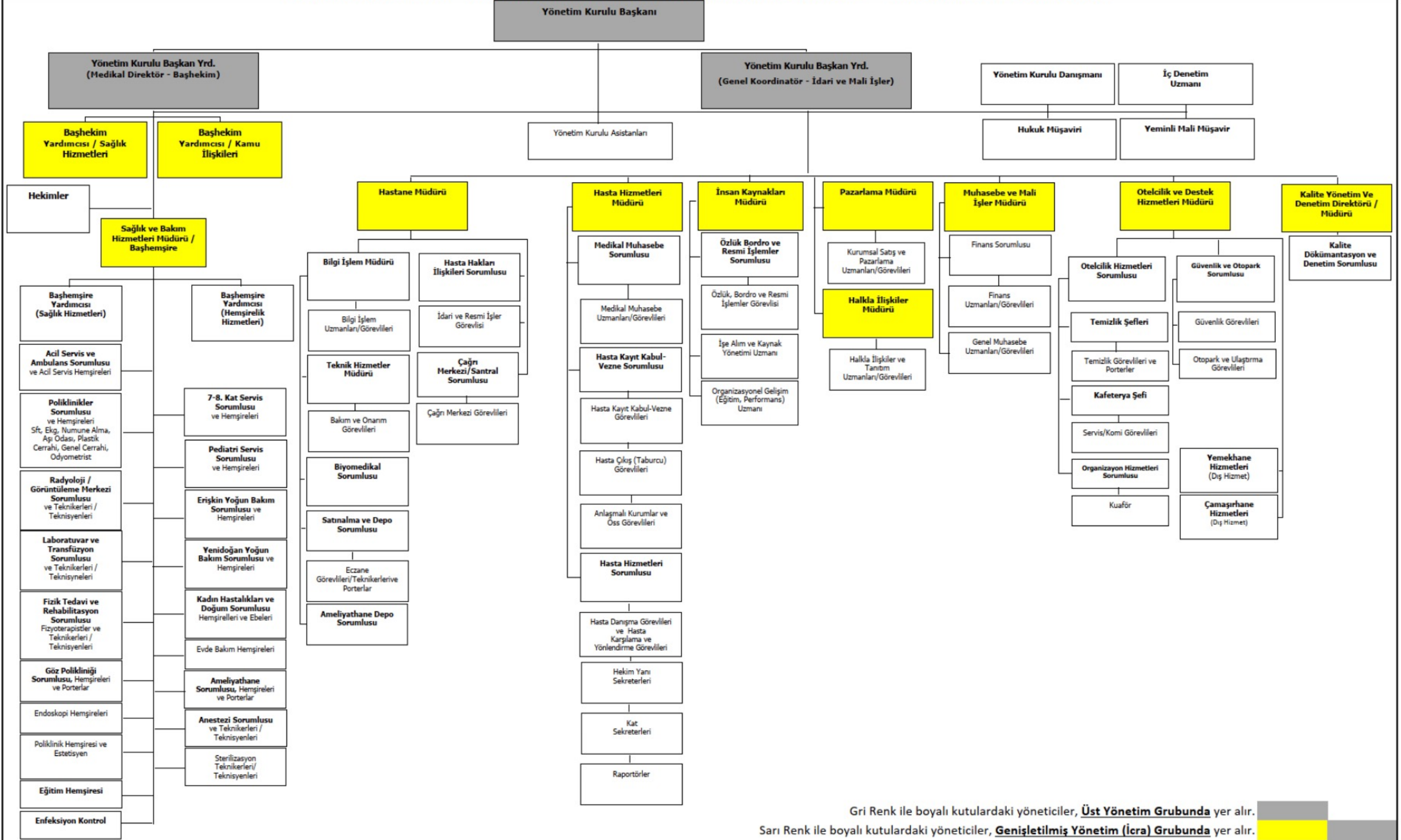
# Özel Hastanelerde Organizasyon Yapısı

Özel hastanelerin organizasyonu ve yönetiminde belirli bir format yoktur. Özel hastanelerin üst yöneticisi mesul müdürdür. Hekim olması zorunlu olan mesul müdür, özel hastanenin Sağlık Bakanlığı ve sağlık müdürlüğü ile ilgili bütün iş ve işlemlerinde birinci derecede muhataptır.

# Bursa Özel Hayat Hastanesi Organizasyon Yapısı

## GENEL ORGANİZASYON ŞEMASI

Doküman No: KU.FR.01 Yürürlük Tarihi: 21.08.2017 Revizyon Tarihi: 30.03.2021 Revizyon No:04 Sayfa No:1/12



Gri Renk ile boyalı kutulardaki yöneticiler, **Üst Yönetim Grubunda** yer alır.  
Sarı Renk ile boyalı kutulardaki yöneticiler, **Genişletilmiş Yönetim (İcra) Grubunda** yer alır.



# Vakıf Hastaneleri



Vakıflar tarafından yönetilen hastanelerdir. Bunların çoğu vakıf üniversiteleri tarafından kurulmuş hastaneler olarak göze çarpmakta olup büyük ölçüde özel hastane dinamikleri ile yönetilmektedirler.



Son yıllarda dikkat çeken bir gelişme de vakıf üniversitelerinin ait tıp fakültelerinin sayılarındaki artıştır. Kendi hastanelerine de sahip olan bu fakültelerin bazılarında henüz eğitim kaliteleri ve yeterlikleri istenilen düzeyde değildir.



Öte yandan vakıf üniversitelerinin özel hastaneleri ile ortak kullanım protokolü çerçevesinde işletilen özel hastaneler de mevcuttur.



# Vakıf Hastanesi ve Özel Hastane Ortak Kullanımı



## Paylaşılan Hizmetler

Eğitim hizmetleri vakıf Üniversitesince yürütülmekte hastane işletmeciliği ise özel hastane tarafından yapılmaktadır.



Özel hastaneler SGK tarafından belirlenen şartları sağladıklarında sağlık hizmet bedellerini üniversite hastanelerine uygulanan üst tarifeden fatura etme avantajına sahip olmaktadır. Bununla birlikte özel hastane, üniversite hastanesi statüsü kazandığı için sektörde daha güçlü bir konuma gelmektedir.



Vakıf üniversiteleri sağlık eğitimi için ihtiyaç duyduğu hastanecilik hizmetlerine herhangi bir maliyete katlanmadan yerine getirebilmekte ayrıca özel hastanelerden farklı boyutlarda mali destek sağlayabilmektedir.

Örnek: Bezmialem Vakıf Üniversitesi Hastanesi

# Büyükklüklerine Göre Hastaneler

## Küçük Ölçekli Hastaneler

Küçük ölçekli hastaneler genellikle 50 ila 100 yatak kapasitesine sahiptir. Daha dar bir hizmet yelpazesi sunarlar ve yerel ihtiyaçlara odaklanırlar. Bu tür hastaneler, özellikle kırsal alanlarda ve küçük şehirlerde önemli bir role sahiptir.

## Orta Ölçekli Hastaneler

Orta ölçekli hastaneler 100 ila 300 yatak arasında kapasiteye sahiptir. Daha geniş bir hizmet yelpazesi sunarlar ve bölgesel düzeyde hizmet verirler. Bu hastaneler, daha karmaşık vakaların tedavisi için önemli kaynaklara sahiptir.

## Büyük Ölçekli Hastaneler

Büyük ölçekli hastaneler 300'den fazla yatak kapasitesine sahiptir. Çok çeşitli tıbbi hizmetler sunarlar ve ileri teknoloji kullanırlar. Bu hastaneler, hem bölgesel hem de ulusal düzeyde hizmet verir ve yüksek düzeyde uzmanlaşmış bakım sağlarlar.

## Çok Büyük Ölçekli Hastaneler

Çok büyük ölçekli hastaneler, 800'den fazla yatak kapasitesine sahiptir. Ulusal ve hatta uluslararası düzeyde hizmet verirler. Bu hastaneler, kompleks ve nadir vakaların tedavisinde öncü olanaklara sahip olup, dünya standartlarının üzerinde bir bakım sağlarlar.



# Eđitim Statüsüne Qöre Hastaneler

1

Eđitim statüsü bakımından eđitim hastaneleri ve eđitim amaçlı olmayan hastaneler olmak üzere ikiye ayrılır. Eđitim sunmak ya da sunmamak hastanelerin sınıflandırılmasında yaygın kullanılan bir biçimdir.

2

Tam bir eđitim hastanesi olabilmek için o hastanenin en azından dahiliye, cerrahi, kadın doğum, jinekoloji ve pediatri dallarında ihtisas eđitim sunması gerekmektedir.

3

Bir zamanda eđitim hastanesi bir çok alt uzmanlık ihtisası vermektedir. Kısmi eđitim hastanesi ise sadece iki ya da üç program sunmaktadır. Eđitim programında bir üniversite ile birlikte çalışıp çalışmadığına göre hastaneler, üniversite hastanesi, üniversiteyle sağlık bakanlığının müşterek çalıştıkları hastaneler veya bağımsız hastaneler de olabilirler.







# Şehir Hastaneleri

## Kapsamlı Sağlık Hizmeti

Şehir hastaneleri, Türkiye'deki en kapsamlı sağlık hizmetlerini sunan modern sağlık tesisleridir. Bu hastaneler sadece rutin hastalar için değil aynı zamanda uluslararası hastaların tedavi göreceği üst düzey merkezler olarak düşünülmüştür.

## Türü

Yapıldıkları ve inşa edildikleri yöntemlere göre 2'ye ayrılmaktadır. **1-** 4734 Sayılı Kamu İhale Kanunu(KİK) göre ihale edilen ve geleneksel yöntemler ile inşa edilen şehir hastaneleri. (Örnek: Erzurum ve Balıkesir şehir hast.)

**2-** 6428 sayılı Kamu Özel İşbirliği Kanununa göre (KÖİ) inşa edilen ve işletilen şehir hastaneleri. (Örnek: Bursa ve Ankara Etlik şehir hastanesi)

Şehir hastanesi ismi daha çok KÖİ modeli ile inşa edilen hastaneler için uygun görülmüş olup, çoğu şehir hastanesi bu kapsamda yer almaktadır.



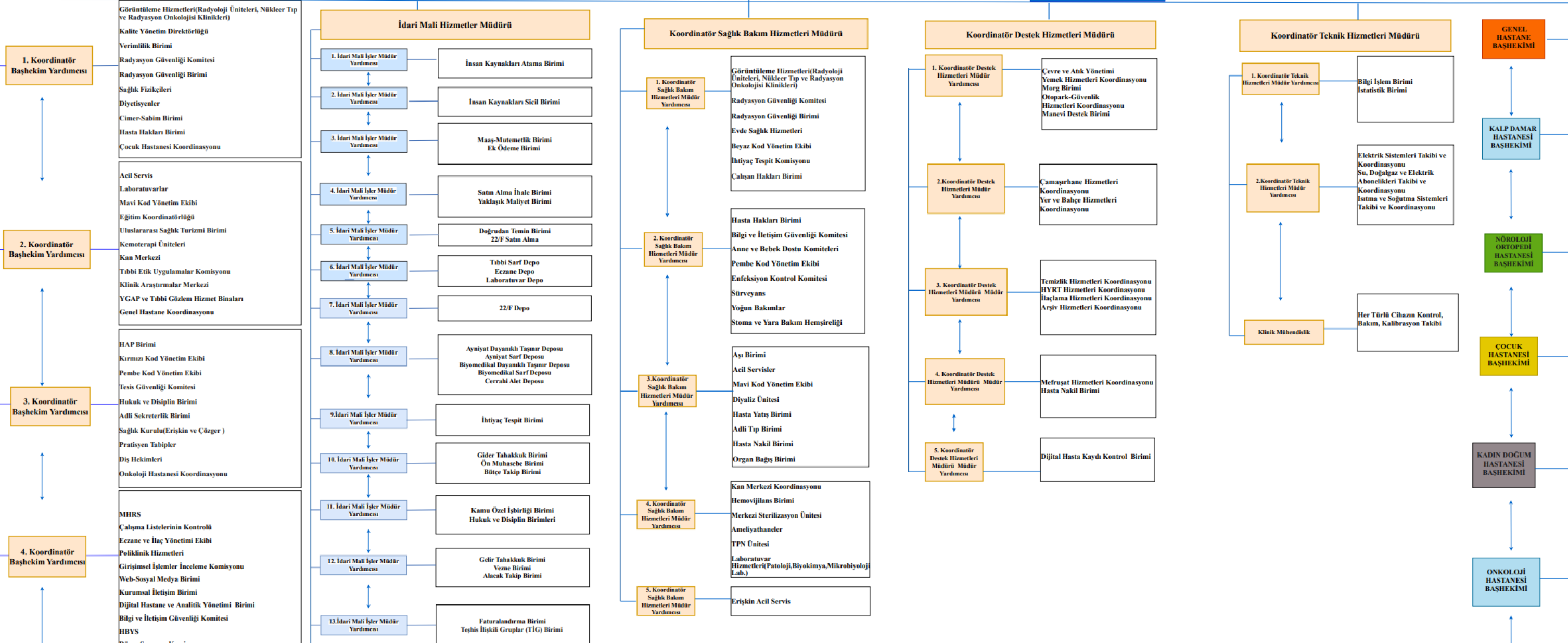
# ANKARA BİLKENT ŞEHİR HASTANESİ ORGANİZASYON ŞEMASI

Doküman Kodu	KU.YD.112
Yayın Tarihi	28.02.2024
Revizyon Tarihi	
Revizyon No	00
Sayfa No/Sayfa Sayısı	1/1

HASTA GÜVENLİĞİ KOMİTESİ  
ACIL KRİZ KOORDİNASYON MERKEZİ  
HASTANE KONSEYİ

KOORDİNATÖR BAŞHEKİM

AKADEMİK DANIŞMA KURULU  
AKADEMİK EĞİTİM İZLEM BİRİMİ  
EPK(EĞİTİM PLANLAMA KURULU)  
TABED(Tıbbi Araştırmalar Bilimsel ve Etik Değerlendirme Kurulu)  
DİJİTAL HASTANE VE ANALİTİK YÖNETİM BİRİMİ



<b><u>Bulunduđu il</u></b>	<b><u>Adı</u></b>	<b><u>Yatak Kapasitesi</u></b>	<b><u>Açılıř Tarihi</u></b>
<a href="#">Adana</a>	<a href="#">Adana Őehir Hastanesi</a>	1550	18 Eylöl 2017
<a href="#">Ankara</a>	<a href="#">Ankara Bilkent Őehir Hastanesi</a>	3711	14 Mart 2019
<a href="#">Ankara</a>	<a href="#">Ankara Etlik Őehir Hastanesi</a>	4050	28 Eylöl 2022
<a href="#">Antalya</a>	<a href="#">Antalya Őehir Hastanesi</a>	1048	Aralık 2023
<a href="#">Balıkesir</a>	<a href="#">Balıkesir Atatürk Őehir Hastanesi</a>	1100	3 Nisan 2017



<a href="#">Elazığ</a>	<a href="#">Elazığ Fethi Sekin Şehir Hastanesi</a>	1038	1 Ağustos 2018
<a href="#">Erzurum</a>	<a href="#">Erzurum Şehir Hastanesi</a>	1574	17 Temmuz 2021
<a href="#">Eskişehir</a>	<a href="#">Eskişehir Şehir Hastanesi</a>	1081	30 Ekim 2018
<a href="#">Gaziantep</a>	<a href="#">Gaziantep Şehir Hastanesi</a>	1875	9 Ekim 2023
<a href="#">Isparta</a>	<a href="#">Isparta Şehir Hastanesi</a>	755	24 Mart 2017
<a href="#">İstanbul</a>	<a href="#">Başakşehir Çam ve Sakura Şehir Hastanesi</a>	2682	20 Nisan 2020
<a href="#">İstanbul</a>	<a href="#">Prof. Dr. Cemil Taşcıoğlu Şehir Hastanesi</a>	827	30 Mart 2020
<a href="#">İstanbul</a>	<a href="#">Göztepe Prof. Dr. Süleyman Yalçın Şehir Hastanesi</a>	800	5 Eylül 2020
<a href="#">İstanbul</a>	<a href="#">Kartal Dr. Lütfi Kırdar Şehir Hastanesi</a>	1161	4 Temmuz 2020

<a href="#">Bursa</a>	<a href="#">Bursa Şehir Hastanesi</a>	1355	16 Temmuz 2019
<a href="#">İzmir</a>	<a href="#">İzmir Bayraklı Şehir Hastanesi</a>	2060	16 Ekim 2023
<a href="#">Kahramanmaraş</a>	<a href="#">Kahramanmaraş Necip Fazıl Şehir Hastanesi</a>	1040	14 Mart 2012
<a href="#">Kayseri</a>	<a href="#">Kayseri Şehir Hastanesi</a>	1607	5 Mayıs 2018
<a href="#">Kocaeli</a>	<a href="#">Kocaeli Şehir Hastanesi</a>	1210	3 Nisan 2023
<a href="#">Konya</a>	<a href="#">Konya Şehir Hastanesi</a>	1250	5 Ağustos 2020
<a href="#">Manisa</a>	<a href="#">Manisa Şehir Hastanesi</a>	558	27 Ekim 2018
<a href="#">Mersin</a>	<a href="#">Mersin Şehir Hastanesi</a>	1294	3 Şubat 2017
<a href="#">Tekirdağ</a>	<a href="#">Tekirdağ İsmail Fehmi Cumalıoğlu Şehir Hastanesi</a>	605	13 Kasım 2020
<a href="#">Yozgat</a>	<a href="#">Yozgat Şehir Hastanesi</a>	475	16 Ocak 2017

# Hastane Rolü Kavramı

Bölgesel sađlık yapılanmasının hayata geirilebilmesi iin; faal durumda ve yatırım planlamasında olan tüm yataklı sađlık tesislerinin hizmet sunum rollerini belirlemek, bunları belirlenen rollere göre gruplandırmak, hizmet verdikleri nüfusun sađlık hizmetlerine olan ihtiyaç ve beklentilerine uygun olarak yeniden yapılandırması ihtiyacı doğmuştur.

İl Sađlık Müdürlüklerinin görüş ve önerileri de alınarak Sađlık Bakanlığınca yapılan alıřma ve deđerlendirmeler neticesinde; Sađlık Bakanlığına ait tüm yataklı sađlık tesislerinin kurum bazında mevcut ve nihai rolleri belirlenmiř, tüm hastaneler hizmet rolüne uygun olarak A-I, A-II, B, C, D ve E (1,2 ve 3) Grubu olarak sınıflandırılmıřtır.





# Hastane Rolü Kavramı

Rol sınıflaması Sosyal Güvenlik Kurumu tarafından da sađlık hizmetlerinin fiyatlandırmasında kullanılmaktadır. Bu manada Sađlık Bakanlıđı Hastanelerinin rol gruplamasına ilave olarak Üniversiteler ve Özel Sektörler içinde rol tanımlamasında bulunmuştur. Sađlık Uygulama Tebliđinin Ek-2/A-1' ekinde yer alan tabloda tanımlamalar yapılmıştır.





## Sağlık Kurumlarının Sınıflandırılması (SUT)

**Tablo 6.1. Sağlık Kurum ve Kuruluşlarının Ayakta Tedavilerde Sınıflandırılması Listesi**

STATÜ	KODU	SINIFI
KAMU	U1	Tıp Fakülteleri Bulunan Devlet Üniversiteleri Sağlık Uygulama ve Araştırma Merkezleri (Devlet Üniversitesi Hastaneleri)
	U2	Tıp Fakülteleri Bulunan Vakıf Üniversiteleri Sağlık Uygulama ve Araştırma Merkezleri (Vakıf Üniversitesi Hastaneleri)
	U3	Tıp Fakülteleri Bulunan Devlet Üniversiteleri ile ortak kullanım protokolü imzalayan Sağlık Bakanlığı Hastaneleri
	U4	Tıp Fakülteleri Bulunan Vakıf Üniversiteleri ile eğitim ve uygulama amaçlı protokol imzalayan özel sağlık hizmet sunucuları
	A1	
	A1 Dal	
	A2	
	A2 Dal	Sağlık Bakanlığı tarafından Sağlık Bakanlığı yataklı sağlık tesisleri rollerinin yeniden belirlenmesi ve gruplandırılmasına ilişkin kriterlere göre belirlenen sağlık hizmeti sunucuları
	B	
	C	
D		
E		
ÖZEL	TM	Tıp merkezi
	DM	Dal merkezi
	ÖH	Özel hastane

**Kaynak:** Sağlık Uygulama Tebliği



# Hastane Rollerinin Belirlenmesi

## 1 Sağlık hizmet bölgeleri

Ülkemizde sağlık hizmet sunumu, sağlığa ayrılan kaynakların rasyonel kullanımı için, bina, ek bina, sağlık insan gücü, tıbbi donanım ihtiyaçları ve atıl kapasite oluşturmaması amacıyla hizmet sunumu Sağlık Bakanlığınca belirlenen bölgeler bazında yürütülmektedir.

## 2 Hastanelerin Rollerini

Bölgesel planlama yapılırken, Sağlık Bakanlığı ve diğer hizmet sunucuların yatak, klinik, teknoloji, uzman tabip ve insan gücü bakımından mevcut durumu (dışarıdan hizmet alımı yolu ile temin edilmiş olsa bile) tespit edilmiştir. tespit edilen bölgesel ihtiyaçlar doğrultusunda hasta rolleri belirlenmiştir.

## 3 Statüler

Bu çerçevede sağlık alanındaki yatırım planlamaları, Sağlık Bak.'lığınca yapılan sağlık insan gücü planlaması ile birlikte yürütülmektedir. Sağlık Bakanlığı plan ve programları dahilinde lüzum görülmesi halinde hastanelerin statüsü bu kriterlere göre uygun olarak değiştirilmektedir.





# A-I Grubu Genel Hastaneler

Sağlık Bakanlığınca ilgili mevzuatına en az 5 branşta eğitim yetkisi verilmiş ve buna göre eğitim kadroları tamamlanmış, üçüncü basamak tedavi rehabilitasyon faaliyetlerinin yürütüldüğü, eğitim ve araştırmaların yapıldığı, uzman ve yan dal uzman tabiplerinin yetiştirildiği genel dal yataklı tedavi kurumları **A-I Grubu genel hastaneler** olarak adlandırılır.

A-I Grubu Genel Hastanelerin kriterleri şunlardır:

- Sağlık Bakanlığınca ilgili mevzuatına göre eğitim yetkisi verilmiş olması,
- Eğitim yetkisi verilmiş uzmanlık dallarında eğitim kadrosunu tamamlamış olması
- Bünyesinde Eğitim Planlama ve Koordinasyon Kurulu oluşturulabilmesi,
- Hastanenin statüsünün gerektirdiği ileri tetkik tedavi tedavi hizmetleri için görüntüleme hizmetlerinin kurum içinde veya hizmet alımı yolu ile karşılanabilmesi,
- Asgari 4 branş olmak kaydıyla öncelikle iç hastalıkları, genel cerrahi, çocuk sağlığı ve hastalığı, beyin cerrahi, ortopedi ve travmatoloji, kardiyoloji, anesteziyoloji, reanimasyon branşlarında 6 ve üzeri uzman tabip bulunması ve müstakil acil nöbeti düzenlenebilmesi,
- Kurum harici veya il dışından hizmeti ihtiyacı için gelen hastaların kabulünü yapması ve sağlık hizmeti ihtiyaçlarını karşılayabilmesi,
- Bünyesinde III. Basamak yoğun bakım ünitesi ve III. Seviye Acil Servis bulundurması.

Sağlık Bakanlığınca eğitim yetkisi verilmiş ancak eğitim kadroları henüz tamamlanmamış eğitim ve araştırma hastaneleri, eğitim kadrosu tamamlanıp fiili olarak eğitim fonksiyonu kazanana kadar A- II Genel Hastaneler statüsünde değerlendirilir.





# A-I Grubu Dal Hastaneleri

Aşağıdaki kriterlere haiz eğitim ve araştırma hastanesi statüsündeki dal hastaneleri A-I Grubu Hastaneler olarak adlandırılır.

- Eğitim ve araştırma statüsünün bulunması,
- Hizmet verdiği uzmanlık alanının gerektirdiği 3. basamak yoğun bakım ve/veya yeni doğan yoğun bakım ünitesinin bulunması,
- Hizmet verdiği uzmanlık alanının gerektirdiği branş ve / veya branşlarda III. seviye acil servis hizmeti verilmesi,
- Bünyesinde Eğitim Planlama ve Koordinasyon Kurulu oluşturulabilmesi.
- Sağlık Bakanlığınca eğitim yetkisi verilen ancak eğitim kadroları henüz tamamlanamamış Dal Eğitim ve Araştırma Hastaneleri, eğitim kadroları tamamlanıp fiili olarak eğitim fonksiyonu kazanana kadar A-II Grubu Dal Hastaneler statüsünde değerlendirilir.



# A-II Grubu Genel Hastaneler

Bölge sağlık merkezi statüsündeki illerde veya bu merkezlere bağlı illerde faaliyet gösteren, eğitim-araştırma statüsü bulunmayan ve aşağıdaki kriterlere uygun olan genel hastaneler, A-II Grubu Hastaneler olarak adlandırılır.

A-II Grubu Hastanelerin kriterleri şunlardır;

- Sağlık bölge merkezi konumundaki illerde veya bu illere bağlı alt bölge merkezi olan illerde; ikinci basamak, yataklı sağlık tesisi statüsünde faaliyet göstermesi,
- Bünyesinde; dahiliye, genel cerrahi, kadın hastalıkları ve doğum, çocuk hastalıkları olmak üzere en az dört branşın her birinden (ilgili branşlarda dal hastanesi bulunan yerleşim merkezleri hariç olmak üzere) 6 ve üzeri uzman tabip bulunması ve müstakil acil branş nöbeti düzenlenebilmesi,
- Ağır ve yüksek riskli hastaların yatırılarak takip ve tedavilerinin sağlanabilmesi, komplike hastaların kabul ve tedavi edilebilmesi,
- Bünyesinde III. Seviye Acil Servis bulunması,
- Bünyesinde; III. Basamak yoğun bakım ünitesi bulunması,
- Hastanenin statüsünün gerektirdiği tetkik ve tedavi hizmetleri ile görüntüleme hizmetleri gereksinimlerinin kurum bünyesinde veya dışarıdan hizmet alımı yolu ile karşılanabilmesi.



# A-II Grubu Dal Hastaneleri



Eđitim ve arařtırma hastanesi statüsünde olmayan tüm dal hastaneleri A-II Grubu Dal Hastaneleri olarak adlandırılır.

A-II Grubu dal hastanelerin kriterleri řunlardır;

- Hizmet verdiđi uzmanlık alanının gerektirdiđi en az II. Basamak (Bakanlıđın uygun gördüđu hastanelerde III. Basamak) yoğun bakım ve/veya yeni dođan yoğun bakım ünitesinin bulunması,
- Hizmet verdiđi uzmanlık alanının gerektirdiđi branř ve / veya branřlarda III. Seviye acil servis hizmeti verilmesi.

# B Grubu Genel Hastaneler



A-I ve A-II Grubu hastaneler dışında kalan, il merkezlerindeki genel hastaneler ile güçlendirilmiş ilçelerde faaliyet gösteren ve aşağıdaki kriterlere uygun olan genel hastaneler B- Grubu Hastaneler olarak adlandırılır. B Grubu Hastanelerin kriterleri şunlardır;

- İl merkezinde veya güçlendirilmiş ilçe merkezi konumunda olan ilçelerde faaliyet göstermesi,
- 24 saat esasına dayalı olarak dahili branş acil havuz nöbeti ve cerrahi branş acil havuz nöbeti tutulabilmesi,
- Bünyesinde en az II. Seviye acil servis ve II. Basamak yoğun bakım ünitesi bulunması.





# C Grubu Genel Hastaneler



C Grubu Hastaneler, aşağıdaki kriterlere göre gruplandırılan genel hastanelerdir:

- Güçlendirilmiş ilçelerde veya sağlık hizmet sunumu bakımından sağlık bölge planlaması kapsamında güçlendirilmiş ilçe merkezleri ile irtibatlandırılmış ilçelerde faaliyet göstermesi,
- Bünyesinde; dört ana branşta uzman tabibin hizmet vermesi ve ilave branşlardan en az ikisinden uzman tabip bulunması,
- Bünyesinde en az 1. basamak yoğun bakım ünitesi ve 1. seviye acil Servis bulunması.





# D Grubu Genel Hastaneler

1

Güçlendirilmiş ilçelerle irtibatlandırılmış ilçelerde faaliyet gösteren en az 25 hasta yatağı bulunan genel hastanelerdir.

- 4 ana branşta; her branş için en az 1 uzman tabip planlanmasının yapılmış olması ve aile hekimi dahil olmak üzere birden fazla uzman tabibin mevcut olması,
- Mevcut uzmanlık dallarında uzman düzeyinde poliklinik muayene hizmetleri verilebilmesi ve yatırılan hastaların uzman düzeyinde takip ve tedavisinin sağlanabilmesi,
- Acil sağlık hizmetlerinin I. seviye acil servis yapılanması içerisinde sunulabilmesi,
- Bünyesinde, ameliyathane, ameliyat sonrası bakım odası, diş polikliniği, doğumhane, monitörlü gözlem odası bulunması,
- Diyaliz biriminin ihtiyaca göre yapılandırılabilmesi,
- Lüzumu halinde D grubu hastanelerin E-I grubu hastane statüsüne dönüştürülebilmesi.

# E Grubu Hastaneler

## Genel Bakış

E Grubu Hastaneler, hasta yatağı sayısı 25 yatağın altında olan entegre ilçe hastaneleridir.

Teşhis ve tedavi hizmetleri ile birlikte birinci basamakta sunulan sağlık hizmetlerinde aynı yapı içinde sunulduğu sağlık tesisleridir. Üç gruba ayrılır.

# ε-1 Grubu Hastaneler



- Toplam nüfusu 18 bin ve üzerinde olan ilçelerde faaliyet göstermesi,
- Standart ve PDC(personel dağılım cetveli)ne göre; aile hekimi ve pratisyen tabiplere ilave olarak, 4 ana branşta uzman tabip planlamasının yapılabilmesi,
- Diyaliz biriminin ihtiyaç halinde yapılandırılabilmesi,

- Mevcut uzmanlık dallarında uzman düzeyinde poliklinik muayene hizmeti verilebilmesi ve yatışı yapılan hastaların uzman düzeyinde takip ve tedavisinin sağlanabilmesi
- Acil sağlık hizmetlerinin I.Seviye acil veya acil ünitesi yapılanması içerisinde sunulabilmesi,
- İhtiyaç halinde D grubu hastaneye dönüştürülebilmesi

- Acil hastaların pratisyen tabiplerce karşılanması, mevcut uzman tabiplerin mesai saatleri haricinde lüzumu halinde icap yöntemi ile kuruma davet edilmesi,
- Bünyesinde, görüntüleme, laboratuvar, ameliyathane, ameliyat sonrası bakım odası, diş polikliniği ve doğumhane bulunması,



# E-2 Qrubu Hastaneler

- Toplam nüfusu 9 bin ila 18 bin arasında olan yerleşim birimlerinde faaliyet göstermesi,
- Pratisyen tabiplere ilave olarak, en az 1 aile hekimi uzmanının bulunması,
- Acil sağlık hizmetlerinin acil poliklinik yapılanması içerisinde Aile Hekimliği Uygulama Yönetmeliği'nin 5'inci maddesinin (b) bendinde belirlenen esaslara uygun olarak yürütülmesi,
- Bünyesinde röntgen birimi ve rutin tetkiklerin yapılabileceği laboratuvar bulunması, Yatırarak hasta takip ve tedavisinin sağlanabilmesi,
- Normal doğum yaptırılabilmesi.
- Diş polikliniği bulunması



# Ε-3 Grubu Hastaneler

- Toplam nüfusu 9 bine kadar olan yerleşim birimlerinde faaliyet göstermesi,
- Mesai saatleri haricindeki acil nöbet hizmetlerinin acil poliklinik yapılanması içerisinde, Aile Hekimliği Uygulama Yönetmeliği'nin 5'inci maddesinin (b) bendinde belirlenen esaslara uygun olarak yürütülmesi,
- Normal doğum yaptırılabilmesi,
- Direkt grafi, rutin laboratuvar ve diş tabipliği hizmetlerinin verilebilmesi,
- Müşahede amaçlı hasta yatışı ve takibi yapılabilmesi.





VAKIF/DEVLET	ÜNİVERSİTE HASTANELERİ	ADRES		ROLÜ
DEVLET	Marmara Üniversitesi Diş Hekimliği Fakültesi Sağlık Uygulama Ve Araştırma Merkezi	Marmara Üniversitesi Nişantaşı Kampüsü Büyükciftlik Sokak No:6 Nişantaşı /Şişli	DIŞ SUAM	B Grubu
DEVLET	İstanbul Üniversitesi Diş Hekimliği Fakültesi Sağlık Uygulama Ve Araştırma Merkezi	Turgut Özal Caddesi. Fatih/Çapa	DIŞ SUAM	B Grubu
DEVLET	İstanbul Üniversitesi Cerrahpaşa Tıp Fakültesi Hastanesi	Cerrahpaşa Mah. Kocamustafa Paşa Cad.34098 Fatih	HASTANE SUAM	A-1 Grubu
DEVLET	İstanbul Üniversitesi Onkoloji Enstitüsü	Topkapı Mah. Çapa Fatih	HASTANE SUAM	A-1 Grubu Dal
DEVLET	İstanbul Üniversitesi Kardiyoloji Enstitüsü	Keyçi Hatun Mah. Haseki Caddesi No:29-32 Haseki-Fatih	HASTANE SUAM	A-1 Grubu
DEVLET	İstanbul Üniversitesi Tıp Fakültesi Hastanesi	Topkapı Mah. Turgut Özal Cad. Çapa Fatih	HASTANE SUAM	A-1 Grubu
DEVLET	İstanbul Marmara Üniversitesi Nörolojik Bilimler Enstitüsü	Başbüyük Kampüsü Maltepe/İstanbul	HASTANE SUAM	A-1 Grubu Dal
DEVLET	İstanbul Marmara Üniversitesi Gastroenteroloji Enstitüsü	Başbüyük Mah. Maltepe/İstanbul	HASTANE SUAM	ruhsata yazılmamış
VAKIF	İstanbul Aydın Üniversitesi Ağız Ve Diş Sağlığı Uygulama Ve Araştırma Merkezi	Bahçelievler Mah.İzzettin Çalışlar Cad.31/A Bahçelievler/İstanbul	DIŞ SUAM	B Grubu
VAKIF	İstanbul Yeditepe Üniversitesi Ağız ve Diş Sağlığı Uygulama Araştırma Merkezi	Bağdat Cad. No:238 Göztepe/İstanbul	DIŞ SUAM	B Grubu
VAKIF	İstanbul Bezmialem Vakıf Üniversitesi Ağız ve Diş Sağlığı Uygulama ve Araştırma Merkezi	Adnan Menderes Bul. (Vatan Cad.)P.K 34093 Fatih/İstanbul	DIŞ SUAM	C Grubu
VAKIF	Okan Üniversitesi Diş Hekimliği Fakültesi Eğitim ve Uygulama Merkezi	Gülbahar Mah. Oya Sok. No:23/A Mecidiyeköy/Şişli	DIŞ SUAM	C Grubu
VAKIF	İstanbul Medipol Üniversitesi Diş Hekimliği Fakültesi Unkapanı Ağız ve Diş Sağlığı Uygulama ve Araştırma Merkezi	Atatürk Bulvarı No:27 Unkapanı Fatih /İstanbul	DIŞ SUAM	B Grubu



VAKIF	Biruni Üniversitesi Ağız Ve Diş Sağlığı Eğitim Ve Araştırma Merkezi	Kazlıçeşme Mah. 10. Yıl Caddesi Protokol Yolu No:45 Topkapı/İstanbul	DIŞ SUAM	D Grubu
VAKIF	Yeni Yüzyıl Üniversitesi Ağız Ve Diş Sağlığı Eğitim Uygulama Ve Araştırma Merkezi	Sütlüce Mahallesi Binektaş Sokak No:10 Beyoğlu/İstanbul	DIŞ SUAM	B Grubu
VAKIF	İstanbul Başkent Üniversitesi Sağlık Uygulama Ve Araştırma Merkezi	Oymacı Sok. No:7 Altunizade/Üsküdar/İstanbul	HASTANE SUAM	A-1 Grubu
VAKIF	İstanbul Bezmialem Vakıf Üniversitesi Tıp Fakültesi Hastanesi	Adnan Menderes Bul. (Vatan Cad.)P.K 34093 Fatih/İstanbul	HASTANE SUAM	A-1 Grubu
VAKIF	İstanbul Maltepe Üniversitesi Tıp Fakültesi Marmara Eğitim ve Araştırma Hastanesi	Feyzullah Cad. No:39 Maltepe/İstanbul	HASTANE SUAM	A-1 Grubu
VAKIF	İstanbul Yeditepe Üniversitesi Sağlık Hizmetleri Eğitim Araştırma ve Uygulama Merkezi	İçerenköy Mahallesi Hastahane Sokak No:4 D:1 (A Blok) (B Blok) Ataşehir/ İstanbul	HASTANE SUAM	A-1 Grubu
VAKIF	Koç Üniversitesi Sağlık Eğitim Uygulama Ve Araştırma Merkezi	Davutpaşa Cad. No:4 Topkapı Zeytinburnu/İstanbul	HASTANE SUAM	A-1 Grubu
VAKIF	İstanbul Medipol Üniversitesi Sağlık Eğitim Uygulama ve Araştırma Merkezi	Maslakçeşme Cad. Tevfikbey Mah. No:30 Sefaköy Küçükçekmece/İstanbul	HASTANE SUAM	A-1 Grubu
VAKIF	Biruni Üniversitesi Sağlık Eğitimi Uygulama Ve Araştırma Merkezi	Beşyol Mahallesi Eski Londra Asfaltı No:10 Küçükçekmece/İstanbul	HASTANE SUAM	A-1 Grubu
VAKIF	Kemerburgaz Üniversitesi Ağız ve Diş Sağlığı Araştırma ve Uygulama Merkezi	Zuhuratbaba İncirli Caddesi No:11 Bakırköy/İstanbul	DIŞ SUAM	B Grubu
VAKIF	Okan Üniversitesi Sağlık Uygulama ve Araştırma Merkezi	İçmeler Mahallesi Aydemir Sokak Aydınolu Caddesi No:2 Tuzla	HASTANE SUAM	A-1 Grubu
VAKIF	İstinye Üniversitesi Sağlık Uygulama ve Araştırma Merkezi	Aşık Veysel Mahallesi Atatürk Bulvarı No:6 Esenyurt	HASTANE SUAM	A-1 Grubu
VAKIF	Aydın Üniversitesi Sağlık Uygulama ve Araştırma Merkezi	Beşyol Mah. Fabrikalar Cad. No:3 Küçükçekmece	HASTANE SUAM	A-1 Grubu



# KAYNAKÇA

- Saęlık Kurumları İřletmecilięi ve Hastane Yönetimi, Mehmet Atasever, 2021.

